



แผนป้องกันและระงับอัคคีภัย
คณะวิศวกรรมศาสตร์ มหาวิทยาลัยสงขลานครินทร์

จัดทำโดย

กลุ่มงานอาคารสถานที่และสาธารณูปการ

คำนำ

คณะวิศวกรรมศาสตร์ ได้จัดทำแผนป้องกันและระงับอัคคีภัยโดยมีวัตถุประสงค์ เพื่อกำหนดมาตรการในการป้องกันการเกิดอัคคีภัยและลดความเสี่ยงต่อการเกิดอัคคีภัยในบริเวณคณะ กำหนดบทบาทหน้าที่ของเจ้าหน้าที่หน่วยงานต่าง ๆ ในการปฏิบัติการป้องกันและระงับอัคคีภัยให้ชัดเจน และสร้างความตระหนักแก่เจ้าหน้าที่และนักศึกษาถึงอันตรายของอัคคีภัยและสามารถปฏิบัติตนได้อย่างถูกต้องปลอดภัยเมื่อเกิดอัคคีภัย

จึงหวังเป็นอย่างยิ่งว่าแผนป้องกันและระงับอัคคีภัย จะเป็นเครื่องมือสำคัญในการสร้างความเชื่อมั่นให้กับคณาจารย์ เจ้าหน้าที่และนักศึกษาว่าจะมีความปลอดภัยในชีวิตและทรัพย์สิน มีความตื่นตัวเตรียมความพร้อมและเกิดทักษะในการปฏิบัติ ตลอดจนได้มีการนำผลการฝึกซ้อมแผนไปใช้ในปรับปรุงระบบป้องกันอัคคีภัยของคณะวิศวกรรมศาสตร์ให้มีประสิทธิภาพและได้มาตรฐานมากยิ่งขึ้นต่อไป

กลุ่มงานอาคารสถานที่และสาธารณูปการ

แผนป้องกันและระงับอัคคีภัย คณะวิศวกรรมศาสตร์

1. ความสำคัญของปัญหา

พระราชบัญญัติความปลอดภัย อาชีวอนามัย และสภาพแวดล้อมในการทำงาน พ.ศ.2554 มาตรา 3 กำหนดให้ราชการส่วนกลาง ราชการส่วนภูมิภาค ราชการส่วนท้องถิ่น และกิจการอื่นตามที่กำหนด ในกฎกระทรวงจัดให้มีมาตรฐานในการบริหารและการจัดการด้านความปลอดภัย อาชีวอนามัย และสภาพแวดล้อมในการทำงานในหน่วยงานของตนไม่ต่ำกว่ามาตรฐานความปลอดภัย อาชีวอนามัย และสภาพแวดล้อมในการทำงาน โดยการดำเนินงานเกี่ยวกับการป้องกันและระงับอัคคีภัยกำหนดให้เป็นไปตามกฎกระทรวงกำหนดมาตรฐานในการบริหาร จัดการ และดำเนินการด้านความปลอดภัย อาชีวอนามัย และสภาพแวดล้อมในการทำงานเกี่ยวกับการป้องกันและระงับอัคคีภัย พ.ศ.2555 ข้อ 4 ในสถานประกอบกิจการที่มีลูกจ้างตั้งแต่สิบคนขึ้นไป ให้นายจ้างจัดให้มีระบบป้องกันและระงับอัคคีภัยในสถานประกอบกิจการ เช่น จัดให้มีแผนป้องกันและระงับอัคคีภัย ประกอบด้วย การตรวจตรา การอบรม การรณรงค์ป้องกันอัคคีภัย การดับเพลิง การอพยพหนีไฟ และการบรรเทาทุกข์ ฯลฯ

คณะวิศวกรรมศาสตร์ได้จัดทำแผนการป้องกันและระงับอัคคีภัยขึ้น เพื่อเป็นการเตรียมพร้อมรองรับเหตุการณ์เมื่อเกิดอัคคีภัยและเป็นแนวทางในการเตรียมความพร้อมเพื่อป้องกันและลดความเสี่ยงต่ออัคคีภัยที่อาจเกิดขึ้น โดยได้ทำการปรับปรุงและแก้ไขแผนฯ ให้สอดคล้องกับสถานการณ์ปัจจุบัน และสามารถนำไปใช้ในการปฏิบัติได้อย่างเป็นรูปธรรมมากยิ่งขึ้น พร้อมทั้งจัดให้มีการฝึกอบรมให้ความรู้เกี่ยวกับการป้องกันและระงับอัคคีภัย การฝึกซ้อมแผนการระงับอัคคีภัยและการอพยพหนีไฟอย่างน้อยปีละ 1 ครั้ง เพื่อให้เจ้าหน้าที่ของหน่วยงานที่เกี่ยวข้องและนักศึกษาได้มีความรู้ความเข้าใจและเกิดความตระหนักถึงอันตรายที่เกิดจากอัคคีภัย ตลอดจนสามารถปฏิบัติตามแผนได้อย่างมีประสิทธิภาพเมื่อเกิดอัคคีภัย

2. วัตถุประสงค์

- 2.1. เพื่อกำหนดมาตรการในการป้องกันการเกิดอัคคีภัยและลดความเสี่ยงต่อการเกิดอัคคีภัยในบริเวณ คณะวิศวกรรมศาสตร์
- 2.2. เพื่อกำหนดบทบาทหน้าที่ของเจ้าหน้าที่หน่วยงานต่าง ๆ ในการปฏิบัติการป้องกันและระงับอัคคีภัย ให้ชัดเจน
- 2.3. เพื่อสร้างความตระหนักแก่เจ้าหน้าที่และนักศึกษาของคณะวิศวกรรมศาสตร์ถึงอันตรายของอัคคีภัย และสามารถปฏิบัติตนได้อย่างถูกต้องปลอดภัยเมื่อเกิดอัคคีภัย

3. ขอบเขต

แผนป้องกันและระงับอัคคีภัยฉบับนี้ใช้ในการป้องกันและระงับอัคคีภัยที่อาจจะเกิดขึ้นในบริเวณ คณะวิศวกรรมศาสตร์ ทั้งในเวลาราชการและนอกราชการ ซึ่งหากอัคคีภัยที่เกิดมีความรุนแรงจนเกินขีดความสามารถในการควบคุม ให้การปฏิบัติเป็นไปตามอำนาจหน้าที่ตามกฎหมายของหน่วยงานที่เกี่ยวข้อง

4. ขั้นตอนการปฏิบัติ แบ่งเป็น 3 ขั้นตอนดังนี้

- 4.1. การปฏิบัติก่อนเกิดอัคคีภัย
- 4.2. การปฏิบัติเมื่อเกิดอัคคีภัย
- 4.3. การปฏิบัติภายหลังเกิดอัคคีภัย

5. รายละเอียดการปฏิบัติ

5.1. การปฏิบัติก่อนเกิดอัคคีภัย ประกอบด้วย

5.1.1. การตรวจตรา เป็นการเฝ้าระวังป้องกันและสำรวจตรวจตราระบบความปลอดภัยและความเรียบร้อยของอาคาร สำนักงาน วัสดุ อุปกรณ์ เครื่องมือ เครื่องใช้ โดยให้ทุกหน่วยงานภายใน คณะวิศวกรรมศาสตร์ดำเนินการ ดังนี้

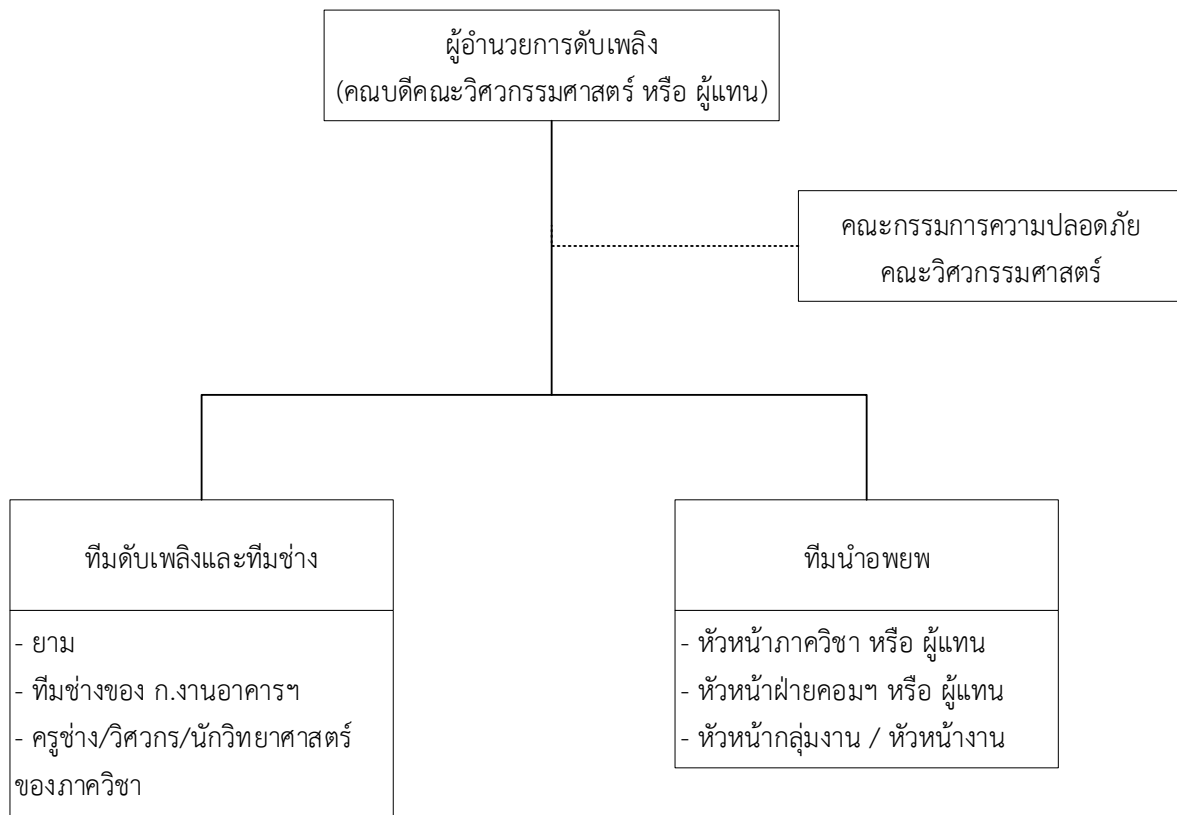
- 1) สำรวจตรวจตราความปลอดภัยบริเวณสำนักงาน อาคาร สถานที่ วัสดุ ซึ่งอาจเป็นจุดเริ่มต้นของสาเหตุการเกิดอัคคีภัย หากพบบริเวณใดเป็นจุดเสี่ยงต่อการเกิดอัคคีภัยให้รีบแจ้งกลุ่มงานอาคารสถานที่และสาธารณูปการเพื่อดำเนินการแก้ไขหรือเพิ่มความระมัดระวังเป็นพิเศษ
- 2) สำรวจตรวจตราความปลอดภัยของอาคาร เส้นทางอพยพหนีไฟ เครื่องมืออุปกรณ์ในการดับเพลิง และอื่นๆ ให้เป็นไปตามที่กฎหมายกำหนด
- 3) สำรวจ ตรวจตรา อุปกรณ์เครื่องใช้ไฟฟ้า สายไฟ ปลั๊กไฟ ให้อยู่ในสภาพสมบูรณ์ใช้งานได้ดี ไม่มีเสียหายหรือชำรุด ตลอดจนกำจัดแหล่งสะสมเชื้อเพลิง เช่น กระจาด และวัสดุอื่นๆ ที่ติดไฟได้ง่าย เป็นต้น
- 4) ทดสอบประสิทธิภาพการทำงานของระบบสัญญาณแจ้งเหตุเพลิงไหม้ รวมถึงอุปกรณ์ดับเพลิงภายในอาคารให้ใช้งานได้อย่างมีประสิทธิภาพ โดยเครื่องดับเพลิงชนิดมือถือจะต้องมีสารเคมีที่ใช้ในการดับเพลิงตามปริมาตรที่กำหนดและเปลี่ยนน้ำยาตามวาระและอายุของน้ำยานั้น และต้องติดตั้งในที่เห็นได้ชัดเจนสามารถหยิบใช้งานได้สะดวกไม่มีสิ่งกีดขวาง
- 5) จัดทำสัญลักษณ์ของบัญชีทรัพย์สิน ตลอดจนเอกสารสำคัญที่สามารถขนย้ายได้ เมื่อเกิดเหตุเพลิงไหม้ โดยเรียงลำดับความสำคัญ เช่น กำหนดแถบสีแดง หมายถึง มีความสำคัญอันดับ 1 ให้ขนย้ายก่อน แถบสีเขียว หมายถึง มีความสำคัญอันดับ 2 ให้ขนย้ายลำดับต่อมา พร้อมแจ้งให้ทุกคนในหน่วยงานรับทราบและเข้าใจร่วมกัน
- 6) แจ้งเส้นทางอพยพหนีไฟ และขนย้ายทรัพย์สินให้ทุกคนรับทราบ
- 7) จัดทำผังการติดต่อสื่อสาร หมายเลขโทรศัพท์ของหน่วยงานผู้ดูแลอาคาร หรือห้องเวรรักษาความปลอดภัย สถานีตำรวจในพื้นที่ และสถานีดับเพลิงใกล้เคียงโดยทำป้ายติดให้เห็นชัดเจนและทั่วถึง

5.1.2. การรณรงค์ป้องกันและระงับอัคคีภัย

- 1) ให้กลุ่มงานอาคารสถานที่และสาธารณูปการ มีหน้าที่ จัดทำแผนป้องกันและระงับอัคคีภัย
- 2) ให้คณะกรรมการความปลอดภัยคณะวิศวกรรมศาสตร์ มีหน้าที่ปรับปรุง ทบทวนและแก้ไขแผนป้องกันและระงับอัคคีภัย
- 3) ให้กลุ่มงานอาคารสถานที่และสาธารณูปการ และกลุ่มงานบริหารและบุคคล มีหน้าที่
 - จัดการฝึกอบรม เพื่อให้เจ้าหน้าที่มีความรู้ ความเข้าใจในเรื่องการดับเพลิง เบื้องต้น วิธีการใช้และดูแลอุปกรณ์ดับเพลิงตำแหน่งที่ตั้งอุปกรณ์ดับเพลิง ตำแหน่งที่ตั้งเมนสวิทซ์ไฟฟ้าและวิธีปฏิบัติในการตัดกระแสไฟฟ้าในกรณีฉุกเฉิน การแจ้งเหตุและสัญญาณแจ้งเหตุเพลิงไหม้ (Fire Alarm) การปฐมพยาบาลและการช่วยเหลือเบื้องต้นในกรณีฉุกเฉิน
 - จัดการฝึกซ้อมแผนป้องกันและระงับอัคคีภัยอย่างน้อยปีละ 1 ครั้ง และรายงานผลการฝึกให้กับคณะกรรมการความปลอดภัยคณะวิศวกรรมศาสตร์เพื่อพิจารณาในการปรับปรุง ทบทวนและแก้ไขแผนป้องกันและระงับอัคคีภัย

5.2. การปฏิบัติเมื่อเกิดอัคคีภัย ประกอบด้วย แผนผังโครงสร้างองค์กร ภารกิจของผู้เกี่ยวข้องของแผนปฏิบัติการดับเพลิงและแผนการอพยพหนีไฟ

5.2.1. แผนผังองค์กร



5.2.2. ภารกิจของเจ้าหน้าที่ตามแผนผังองค์กร มีดังนี้

- ผู้อำนวยการดับเพลิง มีหน้าที่
 - 1) สั่งการให้ทีมดับเพลิงทำการดับเพลิง
 - 2) สั่งการใช้แผนการอพยพหนีไฟ เมื่อได้รับรายงานว่าไม่สามารถควบคุมเพลิงได้
 - 3) สั่งการให้ขอกำลังสนับสนุนจากหน่วยงานภายนอกมาช่วยเหลือ
 - 4) ประสานกับหน่วยงานที่เกี่ยวข้องเพื่ออำนวยความสะดวก
 - 5) สั่งการให้อพยพกลับเมื่อเพลิงสงบ
- ทีมดับเพลิงและทีมช่างมีหน้าที่
 - 1) นำอุปกรณ์ดับเพลิงไปที่เกิดเหตุ
 - 2) ดำเนินการดับเพลิงทันที ถ้าดับไม่ได้ให้แจ้ง ยาม
 - 3) ตัดกระแสไฟฟ้าจุดต้นเพลิง
 - 4) ประสานกับศูนย์รักษาความปลอดภัยของมหาวิทยาลัยเพื่อขอกำลังเสริม
 - 5) ดูแลการจราจร ให้รถดับเพลิงและรถพยาบาล ผ่านเข้าออกสะดวก
 - 6) กั้นบริเวณให้เป็นเขตห้ามเข้า
 - 7) ค้นหาและช่วยเหลือผู้ที่ติดค้างในอาคาร
 - 8) สำรวจความเสียหาย
- ทีมนำอพยพ มีหน้าที่
 - 1) ขนย้ายทรัพย์สินและเอกสารที่สำคัญออกจากอาคาร
 - 2) นำอพยพเจ้าหน้าที่ไปที่จุดรวมพล
 - 3) ตรวจสอบจำนวนเจ้าหน้าที่ว่าครบหรือไม่
 - 4) ทำการปฐมพยาบาลเบื้องต้น
 - 5) ประสานโรงพยาบาลเพื่อส่งต่อผู้ได้รับบาดเจ็บไปทำการรักษา

5.2.3. แผนปฏิบัติการดับเพลิงเมื่อเกิดเหตุการณ์เพลิงไหม้ขึ้น ให้ปฏิบัติดังนี้

- 1) ผู้พบเหตุการณ์คนแรกตะโกนให้คนในหน่วยงานทราบ และทำการดับเพลิงขั้นต้นด้วยเครื่องดับเพลิงชนิดมือถือ
 - ถ้าดับได้ ให้รายชื่อผู้บังคับบัญชาทราบ
 - ถ้าดับไม่ได้ให้รีบแจ้งยาม อาคารสตางค์ โทร.7191 หรือ อาคารวิจัยและวิศวกรรม ประยุกต์สิรินธร โทร.7192

2) ยามรีบเข้าพื้นที่และประเมินสถานการณ์

- ถ้าเห็นว่าดับได้ ให้รีบดำเนินการ และรายงานผู้บังคับบัญชาทราบ
- ถ้าเห็นว่าดับไม่ได้ ให้รีบ
 - แจ้งฝ่ายรักษาความปลอดภัยของมหาวิทยาลัย นามเรียกขานวิทยุ: มอ.01 หรือ โทร. 2190-1
 - กดสัญญาณแจ้งเหตุเพลิงไหม้
 - รีบรายงานหัวหน้ากลุ่มงานอาคารสถานที่และสาธารณูปการทันที โทร. 7100 หรือโทรศัพท์มือถือ 0805396731

3) หัวหน้ากลุ่มงานอาคารสถานที่และสาธารณูปการรับรายงาน

- รองคณบดีฝ่ายบริหารทรัพย์สินและกิจการพิเศษ โทร.7003 หรือโทรศัพท์มือถือ
- ประธานคณะกรรมการความปลอดภัยคณะวิศวกรรมศาสตร์ (รองคณบดีฝ่ายวิจัยและวิเทศสัมพันธ์) โทร.7006 หรือโทรศัพท์มือถือ
- ผู้บังคับบัญชาที่เกี่ยวข้อง

5.2.4. แผนการอพยพหนีไฟหากเพลิงไหม้มีความรุนแรงลุกลามจนเกินขีดความสามารถในการควบคุมของเจ้าหน้าที่ ให้ผู้อำนวยการดับเพลิงหรือผู้ที่ได้รับมอบหมาย สั่งการให้อพยพหนีไฟตามแผนอพยพหนีไฟ ดังนี้

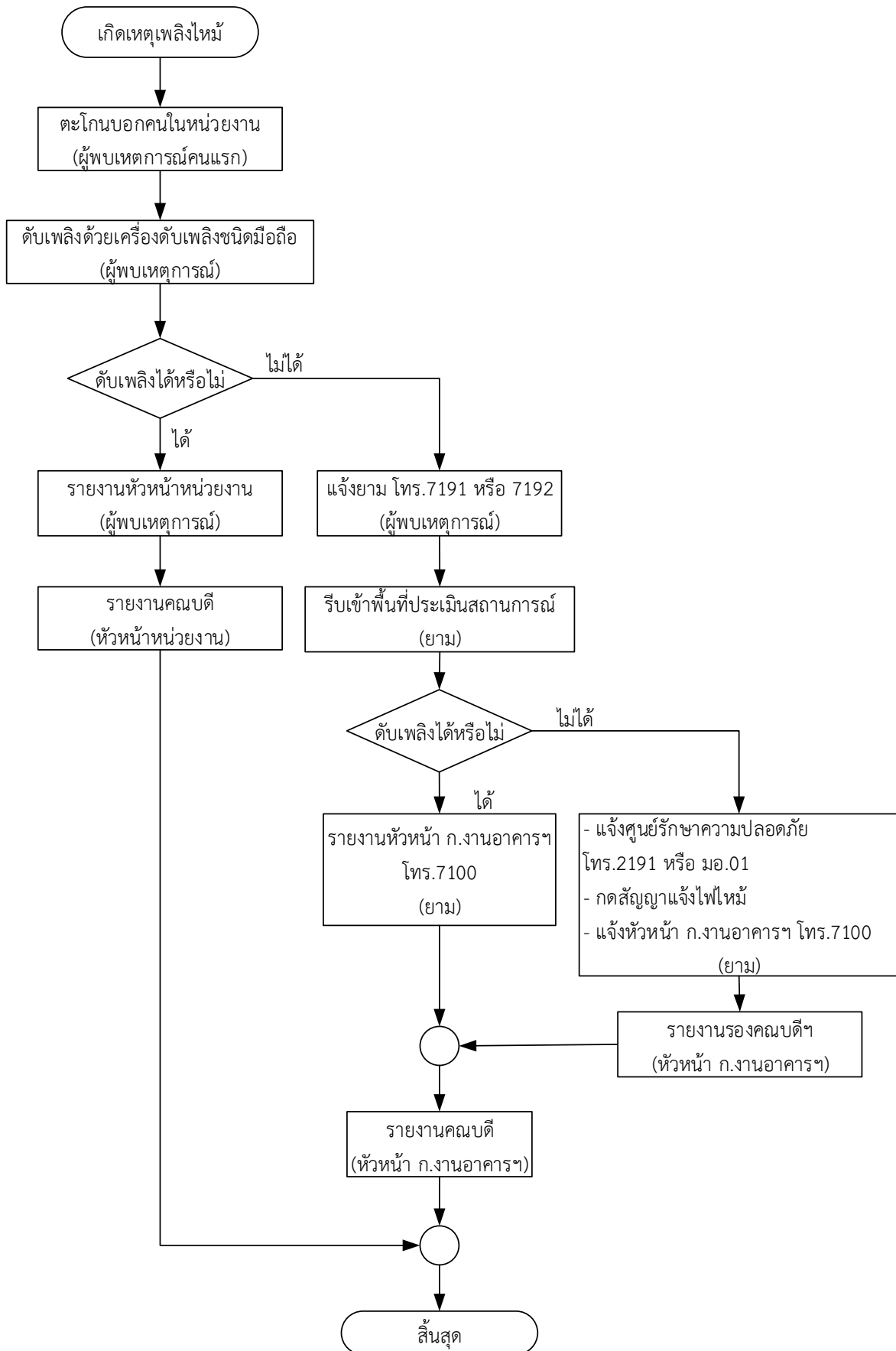
- 1) ให้ยามกดสัญญาณแจ้งเหตุเพลิงไหม้
- 2) เมื่อได้ยินเสียงสัญญาณแจ้งเหตุเพลิงไหม้ ให้เจ้าหน้าที่ทุกคนอพยพออกจากอาคารตามเส้นทางหนีไฟและตามผู้นำอพยพไปยังจุดรวมพล
- 3) ให้ผู้นำอพยพตรวจสอบยอดผู้อพยพ ทำการตรวจสอบยอดจำนวนเจ้าหน้าที่ ณ จุดรวมพลหากไม่ครบถ้วนให้รายงานผู้อำนวยการดับเพลิง สั่งการให้เข้าทำการค้นหาผู้ที่อาจติดค้างอยู่ในพื้นที่เกิดเหตุ
- 4) หากค้นพบผู้ได้รับบาดเจ็บให้รายงานผู้อำนวยการดับเพลิงทันที พร้อมทั้งช่วยเหลือผู้บาดเจ็บมายังจุดปฐมพยาบาล หากมีผู้ได้รับบาดเจ็บรุนแรงให้ส่งต่อไปยังโรงพยาบาลทันที
- 5) เมื่อเพลิงสงบให้ผู้อำนวยการดับเพลิง สั่งการให้เจ้าหน้าที่อพยพกลับ

5.3. การปฏิบัติหลังเกิดอัคคีภัยเป็นการดำเนินการเพื่อฟื้นฟูแก้ไขสภาพความเสียหายจากการเกิดอัคคีภัยให้กลับคืนสภาพเดิม ดังนี้

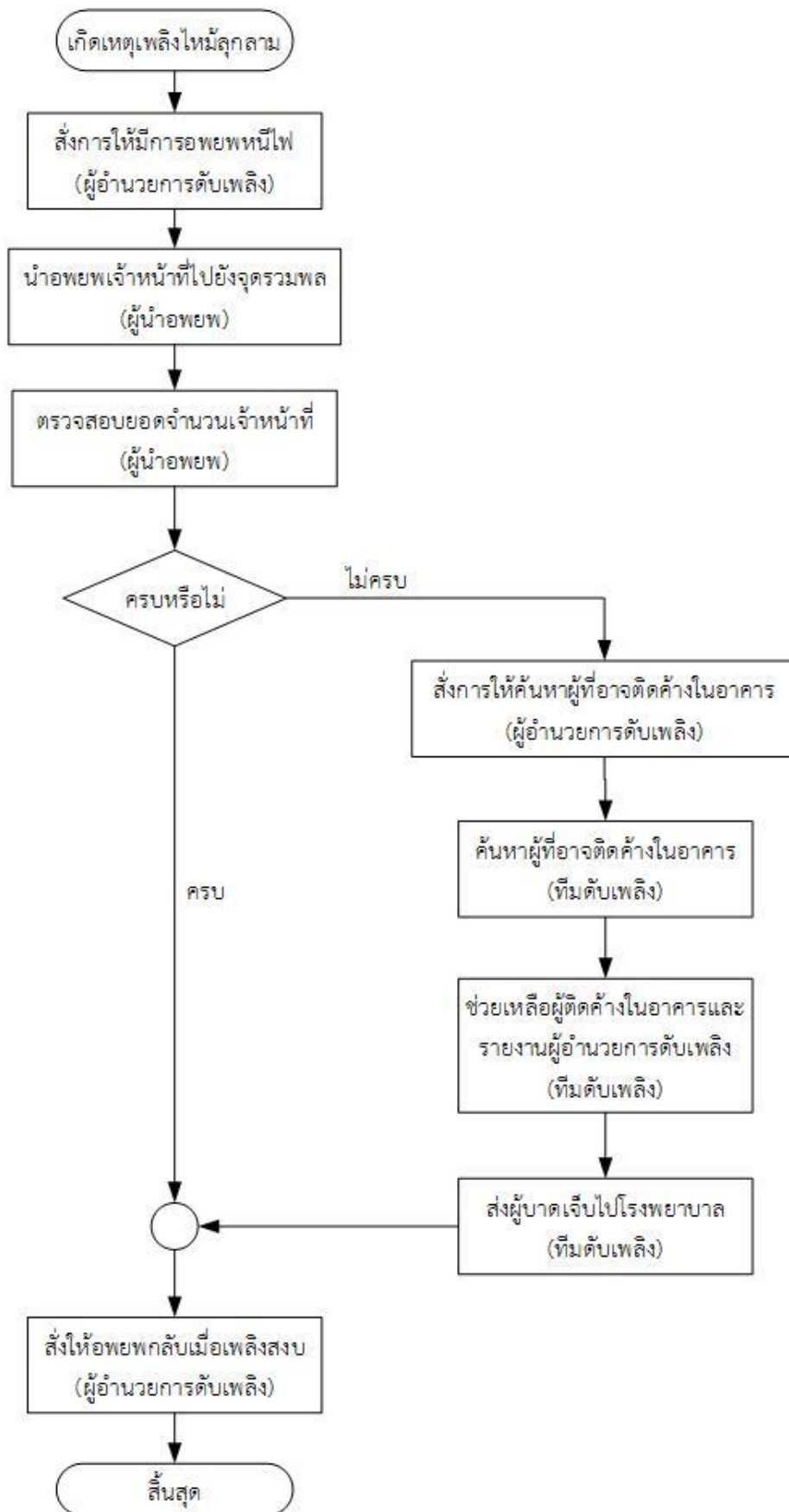
- 1) ให้กลุ่มงานอาคารสถานที่และสาธารณูปการสำรวจความเสียหายและความต้องการด้านต่าง ๆ และรายงานคณบดี
- 2) ให้กลุ่มงานการเงินและพัสดุสำรวจมูลค่าความเสียหายของทรัพย์สินราชการ และรายงานคณบดี
- 3) ให้กลุ่มงานอาคารสถานที่และสาธารณูปการดำเนินการปรับปรุงซ่อมแซมอาคารที่เสียหาย และจัดหาวัสดุครุภัณฑ์ทดแทนของพื้นที่เกิดเหตุ

6. แผนผังปฏิบัติการ

6.1. แผนผังปฏิบัติการเมื่อเกิดเหตุเพลิงไหม้



6.2. แผนผังการอพยพหนีไฟ



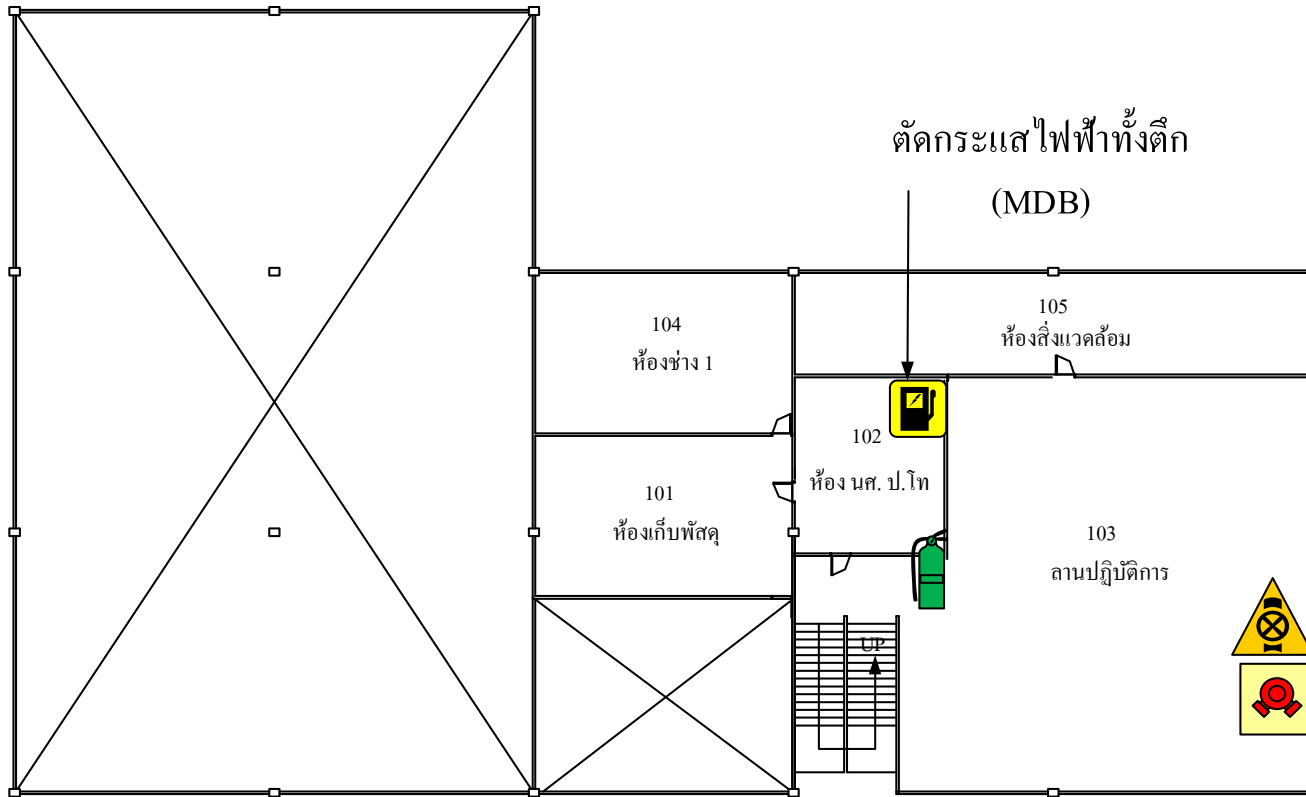
7. **จุดรวมพล** เป็นพื้นที่ปลอดภัย สามารถรองรับการอพยพของเจ้าหน้าที่และทรัพย์สินกรณีเกิดเหตุเพลิงไหม้ได้ โดยกำหนดไว้ 2 จุด คือ
- จุดที่ 1 บริเวณสนามหญ้าหน้าอาคารสตางค์มั่งคั่งสุข
 - จุดที่ 2 บริเวณลานจอดรถยนต์บุคคลทั่วไป หลังอาคารวิจัยและวิศวกรรมประยุกต์สิรินธร

ภาคผนวก

หมายเลขโทรศัพท์ที่เกี่ยวข้องกรณีเกิดอัคคีภัย

| ตำแหน่ง | เบอร์โทรศัพท์ |
|---|------------------|
| 1) คณบดี (รศ.ดร. ธนิต เฉลิมยานนท์) | 7077 |
| 2) รองคณบดีฝ่ายบริหารทรัพย์สินและกิจการพิเศษ (รศ.ดร. วิริยะ ทองเรือง) | 7003 |
| 3) รองคณบดีฝ่ายวิจัยและวิเทศสัมพันธ์ (รศ.ดร.สุเมธ ไชยประพัทธ์) (ประธานคณะกรรมการความปลอดภัย) | 7006 |
| 4) รองคณบดีฝ่ายโครงสร้างพื้นฐาน (ผศ.ดร. ธนันท ชุบอุปการ) (รองประธานคณะกรรมการความปลอดภัย) | 7138 |
| 5) หัวหน้ากลุ่มงานอาคารสถานที่และสาธารณูปการ | 7100/080 5396731 |
| 6) ห้องยามอาคารสตางค์มงคลสุข | 7191 |
| 7) ห้องยามอาคารวิจัยและวิศวกรรมประยุกต์สิรินธร | 7192 |
| 8) งานรักษาความปลอดภัย มอ. | 2190/2191 |
| 9) หน่วยฉุกเฉินและบรรเทาสาธารณภัย มอ. | 2888/2851 |
| 10) ฝ่ายป้องกันและรักษาความสงบเทศบาลเมืองคอหงส์ | 074 280004 |
| 11) งานป้องกันและบรรเทาสาธารณภัยเทศบาลนครหาดใหญ่ | 074 424311 |
| 12) สถานีดับเพลิง เทศบาลนครหาดใหญ่ | 074 282400 |
| 13) โรงพยาบาลสงขลานครินทร์ | 074 445500 |
| 14) สถานีตำรวจภูธรคอหงส์ | 074 218842 |
| 15) สถานีตำรวจภูธรหาดใหญ่ | 074 244089 |

แผนผังแสดงตำแหน่งของอุปกรณ์ดับเพลิงและเมนสวิตช์



สัญลักษณ์



ตู้ตัดกระแสไฟฟ้า



ถังดับเพลิง ทั่วไป



ถังดับเพลิง สำหรับดับ
อุปกรณ์ไฟฟ้า
ชนิดรักษาสิ่งแวดล้อม



ถังดับเพลิง สำหรับดับ
อุปกรณ์ไฟฟ้า

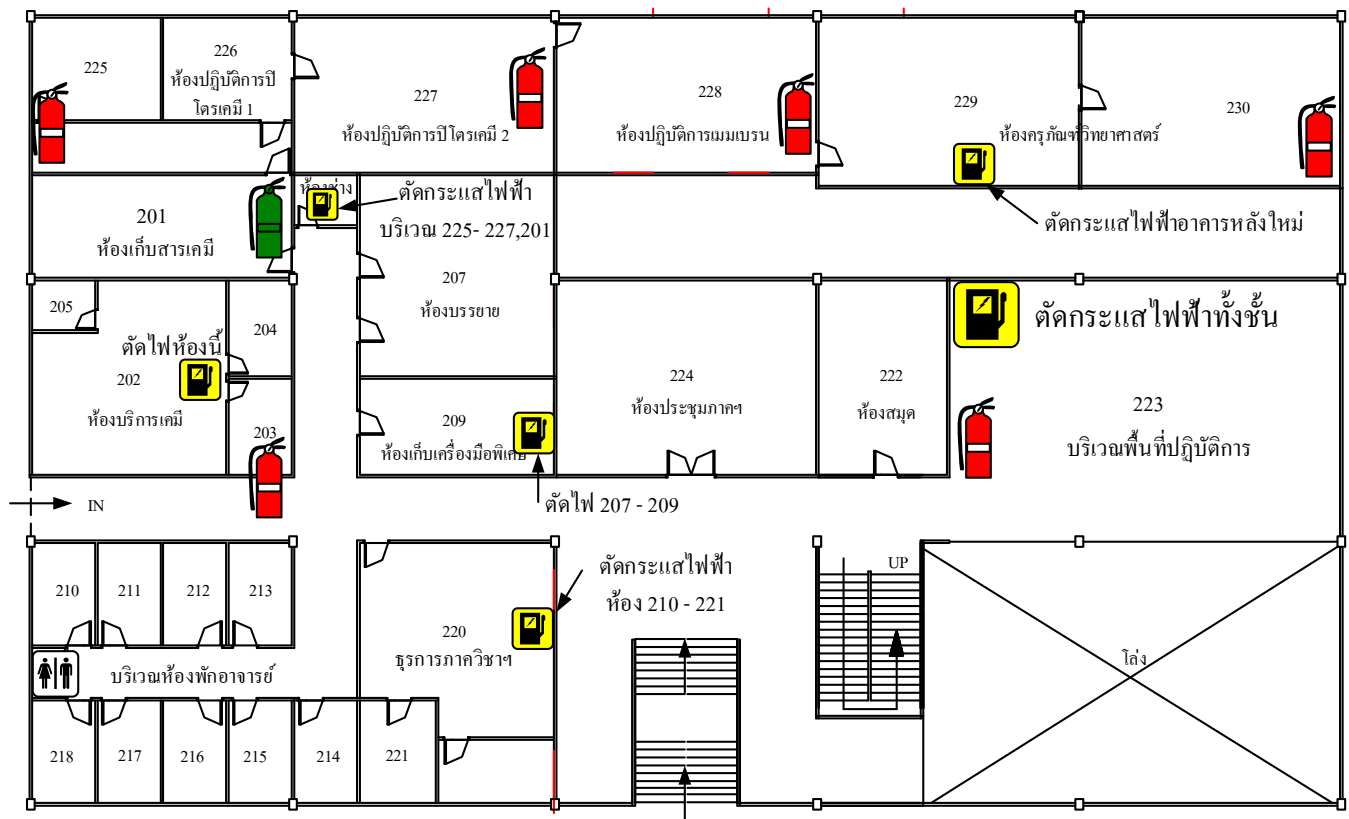


หัวจ่ายน้ำ



ตู้เก็บสายดับเพลิง
พร้อมหัวฉีด

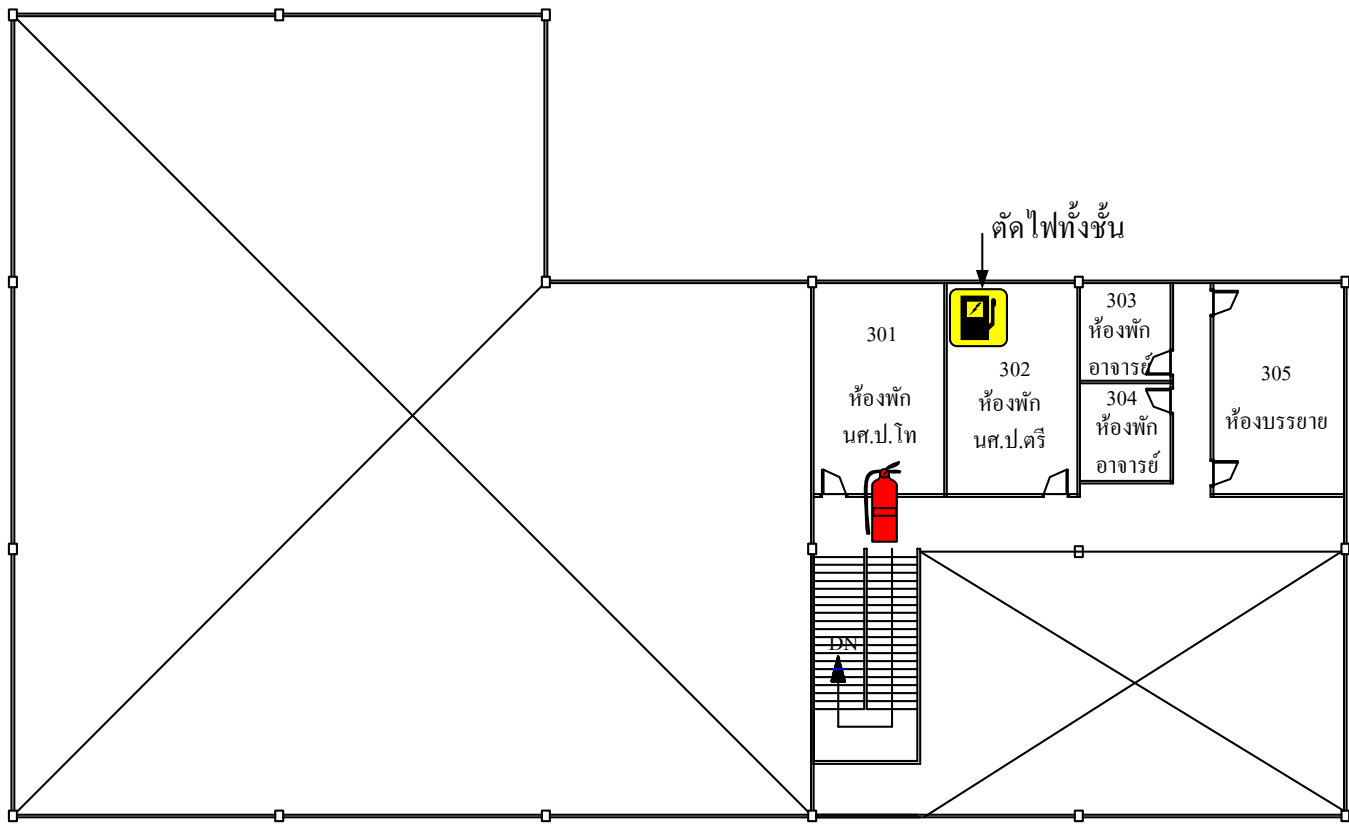
ผังแสดงตำแหน่ง ตู้ตัดกระแสไฟฟ้า ถังดับเพลิง และ หัวจ่ายน้ำ
อาคารภาควิชาวิศวกรรมเคมี ชั้นที่ 1



สัญลักษณ์

-  ตู้ตัดกระแสไฟฟ้า
-  ถังดับเพลิง ทั่วไป
-  ถังดับเพลิง สำหรับดับ อุปกรณ์ไฟฟ้า
-  ถังดับเพลิง สำหรับดับ อุปกรณ์ไฟฟ้า ชนิดรักษาสิ่งแวดล้อม
-  หัวจ่ายน้ำ
-  ตู้เก็บสายดับเพลิง พร้อมหัวฉีด

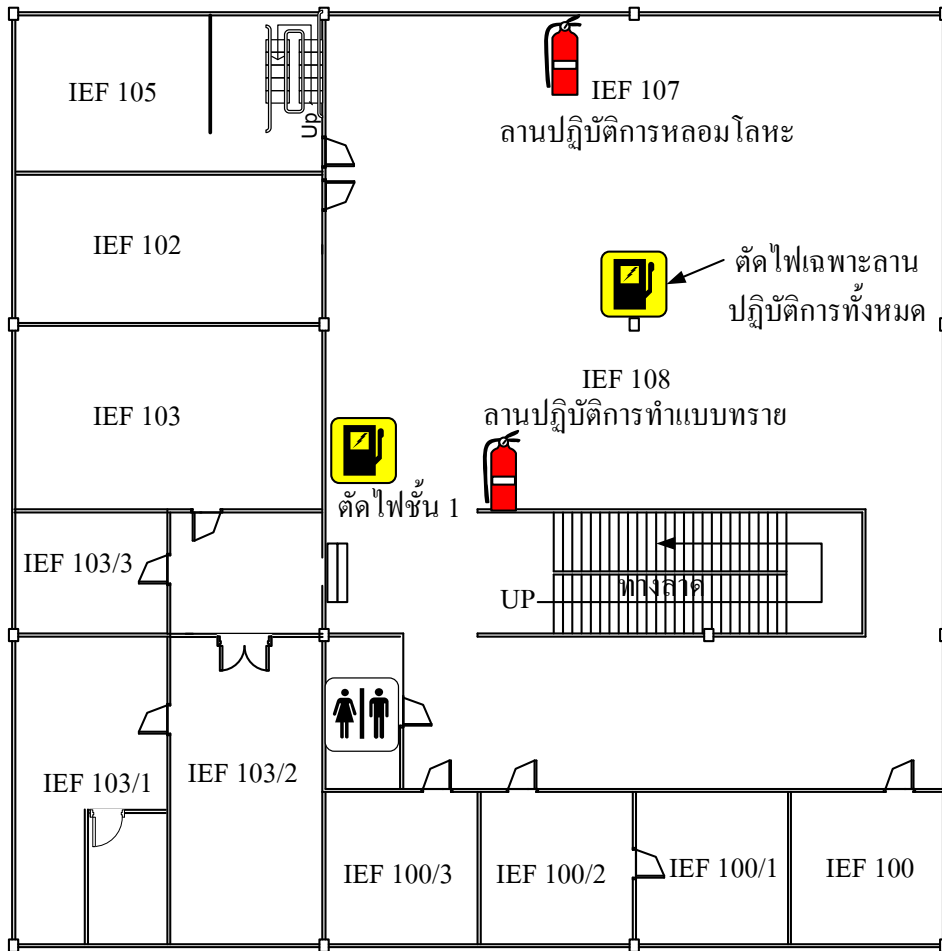
**ผังแสดงตำแหน่ง ตู้ตัดกระแสไฟฟ้า ถังดับเพลิง และ หัวจ่ายน้ำ
อาคารภาควิชาวิศวกรรมเคมี ชั้นที่ 2**



สัญลักษณ์

-  ตู้ตัดกระแสไฟฟ้า
-  ถังดับเพลิง ทั่วไป
-  ถังดับเพลิง สำหรับดับ อุปกรณ์ไฟฟ้า ชนิดรักษาสิ่งแวดล้อม
-  ถังดับเพลิง สำหรับดับ อุปกรณ์ไฟฟ้า
-  หัวจ่ายน้ำ
-  ตู้เก็บสายดับเพลิง พร้อมหัวฉีด

ผังแสดงตำแหน่ง ตู้ตัดกระแสไฟฟ้า ถังดับเพลิง และ หัวจ่ายน้ำ
อาคารภาควิชาวิศวกรรมเคมี ชั้นที่ 3

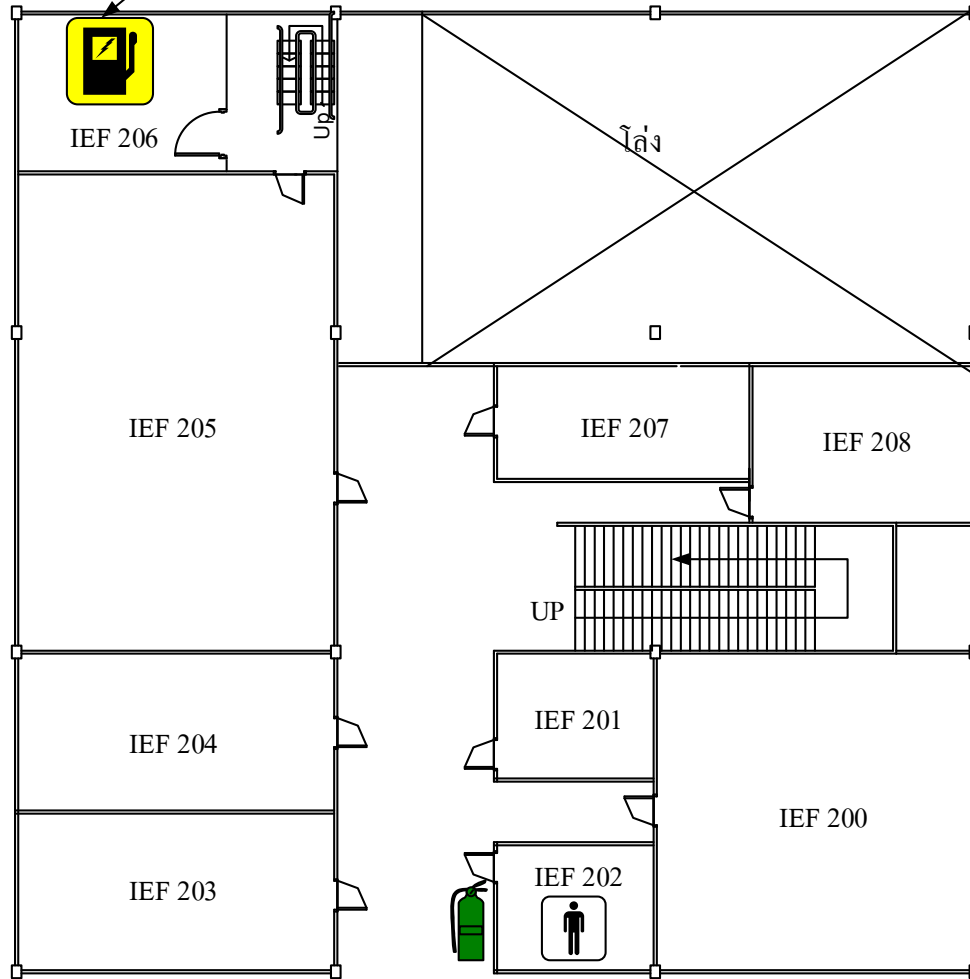


สัญลักษณ์

-  ตัดกระแสไฟฟ้า
-  ถังดับเพลิง ทั่วไป
-  ถังดับเพลิง สำหรับดับอุปกรณ์ไฟฟ้า รักษาสิ่งแวดล้อม
-  ถังดับเพลิง สำหรับดับอุปกรณ์ไฟฟ้า
-  หัวจ่ายน้ำ
-  ตู้เก็บสายดับเพลิง พร้อมหัวฉีด

ผังแสดงตำแหน่ง ตู้ตัดกระแสไฟฟ้า ถังดับเพลิง และ หัวจ่ายน้ำ
อาคารโรงหล่อโลหะ ชั้นที่ 1

ตัดไฟทั้งตึกโรงหล่อ (MDB.) รวมทั้ง อาคาร ก.เหมืองแร่ โรงโม่โอดีเซล



สัญลักษณ์

-  ตู้ตัดกระแสไฟฟ้า
-  ถังดับเพลิง ทั่วไป
-  ถังดับเพลิง สำหรับดับ
อุปกรณ์ไฟฟ้า
รักษาสิ่งแวดล้อม
-  ถังดับเพลิง สำหรับดับ
อุปกรณ์ไฟฟ้า
-  หัวจ่ายน้ำ
-  ตู้เก็บสายดับเพลิง
พร้อมหัวฉีด

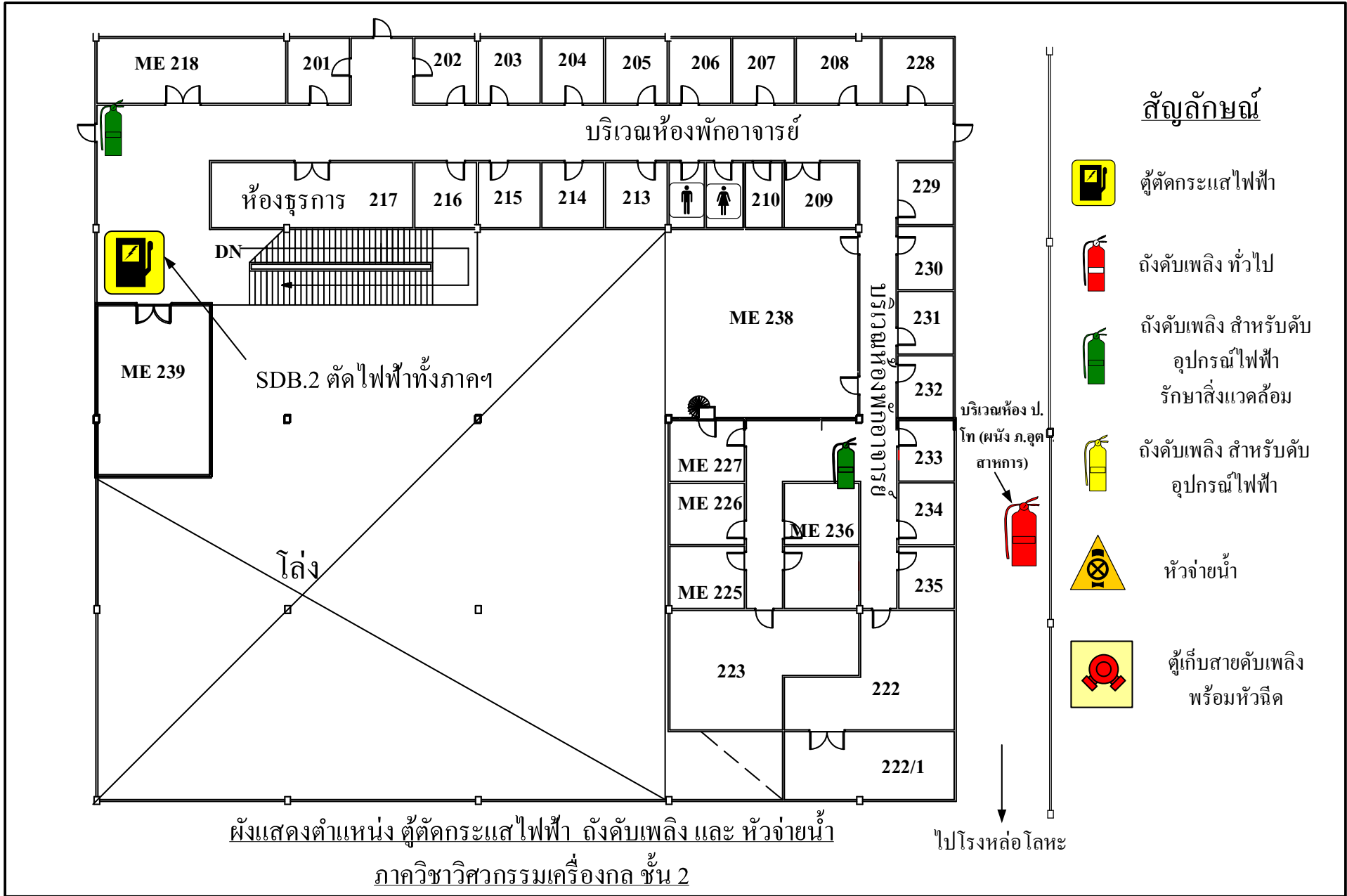
ผังแสดงตำแหน่ง ตู้ตัดกระแสไฟฟ้า ถังดับเพลิง และ หัวจ่ายน้ำ
อาคาร โรงหล่อโลหะ ชั้นที่ 2

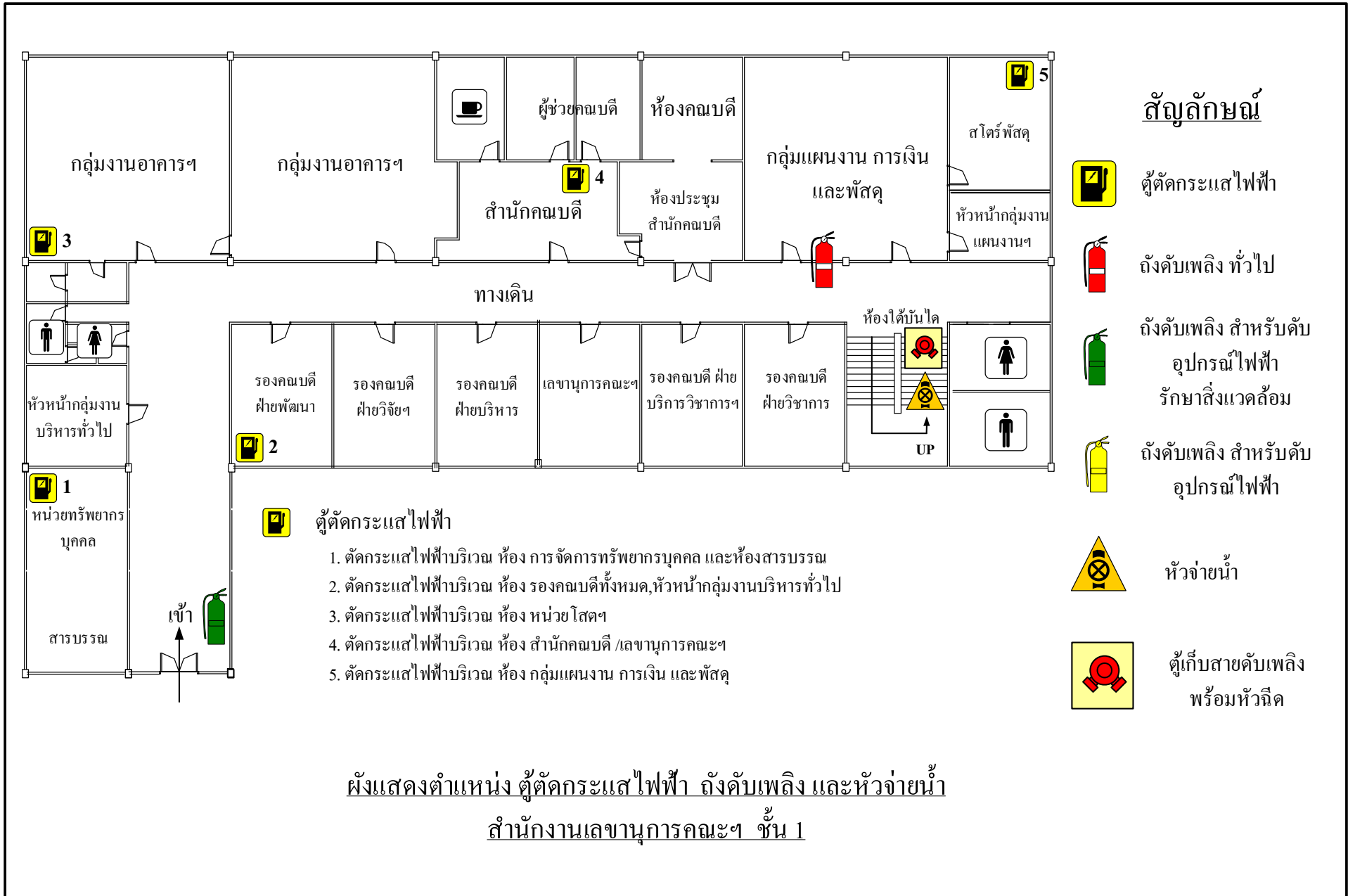


สัญลักษณ์

-  ตู้ตัดกระแสไฟฟ้า
-  ถังดับเพลิง ทั่วไป
-  ถังดับเพลิง สำหรับดับอุปกรณ์ไฟฟ้ารักษาสิ่งแวดล้อม
-  ถังดับเพลิง สำหรับดับอุปกรณ์ไฟฟ้า
-  หัวจ่ายน้ำ
-  ตู้เก็บสายดับเพลิงพร้อมหัวฉีด

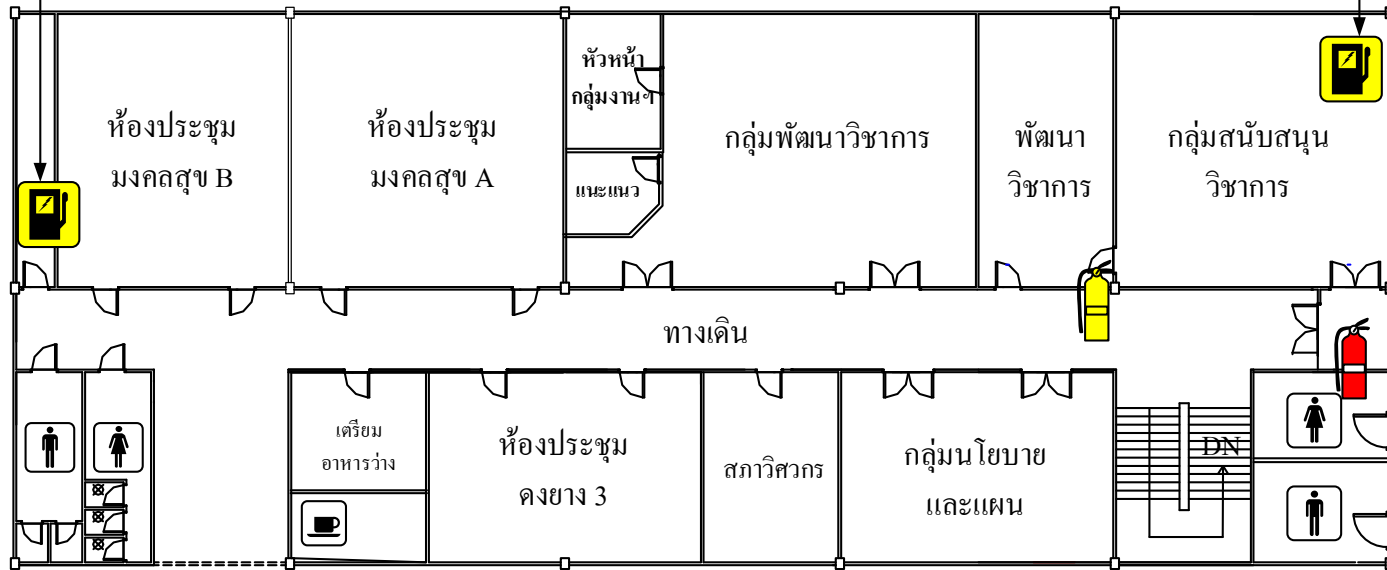
ผังแสดงตำแหน่ง ตู้ตัดกระแสไฟฟ้า ถังดับเพลิง และ หัวจ่ายน้ำ
ภาควิชาวิศวกรรมเครื่องกล ชั้น 1





ตัดกระแสไฟฟ้า ห้องมงคลสุขทั้งหมด
และหน่วยโสตฯทั้งหมด

SDB.6 ตัดกระแสไฟฟ้า สนล. ทั้งหมด (ยกเว้น ห้องมงคลสุข/รองคณบดีชั้นล่างทั้งหมด)



สัญลักษณ์



ผู้ตัดกระแสไฟฟ้า



ถังดับเพลิง ทั่วไป



ถังดับเพลิง สำหรับดับ
อุปกรณ์ไฟฟ้า
รักษาสิ่งแวดล้อม



ถังดับเพลิง สำหรับดับ
อุปกรณ์ไฟฟ้า



หัวจ่ายน้ำ



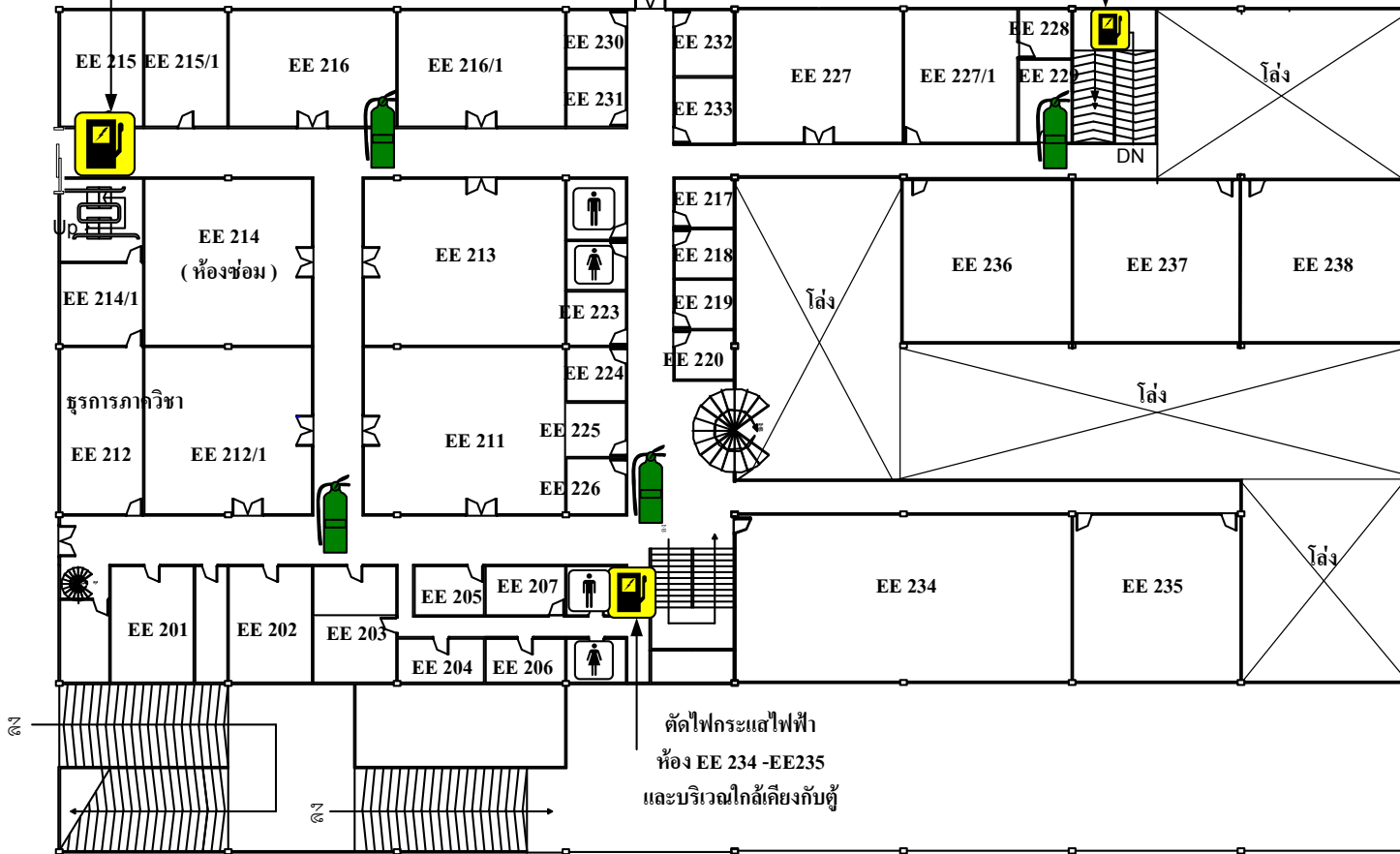
ผู้เก็บสายดับเพลิง
พร้อมหัวฉีด

ผังแสดงตำแหน่ง ผู้ตัดกระแสไฟฟ้า ถังดับเพลิง และหัวจ่ายน้ำ

สำนักงานเลขานุการคณะฯ ชั้น 2

SDB1 (ตัดไฟทั้งภาคฯ)

ตัดไฟกระแสไฟฟ้า
ห้อง EE 236 -EE238



สัญลักษณ์



ผู้ตัดกระแสไฟฟ้า



ถังดับเพลิง ทัวไป



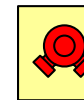
ถังดับเพลิง
สำหรับดับอุปกรณ์ไฟฟ้า
รักษาสิ่งแวดลอม



ถังดับเพลิง
สำหรับดับอุปกรณ์ไฟฟ้า



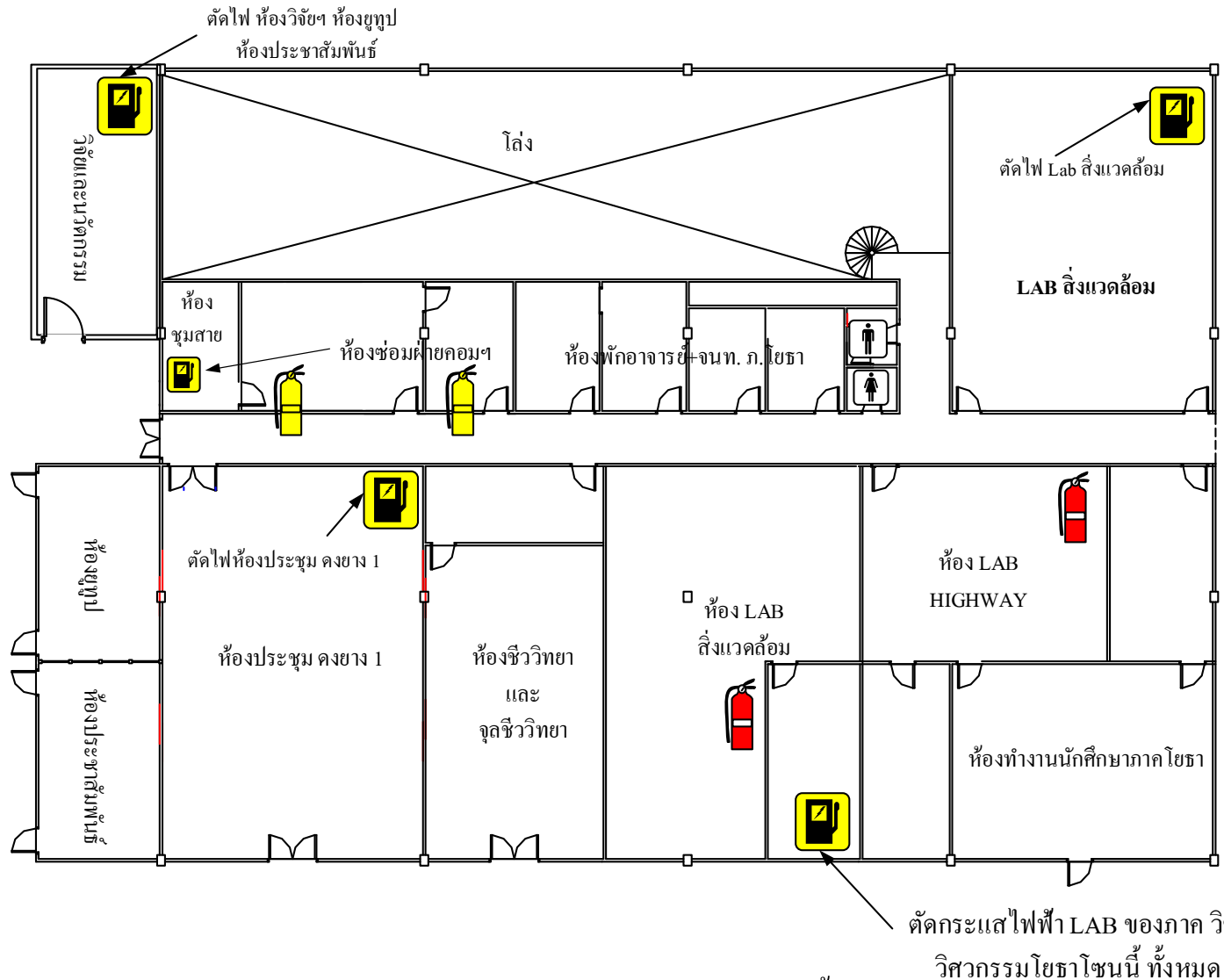
หัวจ่ายน้ำ



ผู้เก็บสายดับเพลิง
พร้อมหัวฉีด

ผังแสดงตำแหน่ง ผู้ตัดกระแสไฟฟ้า ถังดับเพลิง และหัวจ่ายน้ำ

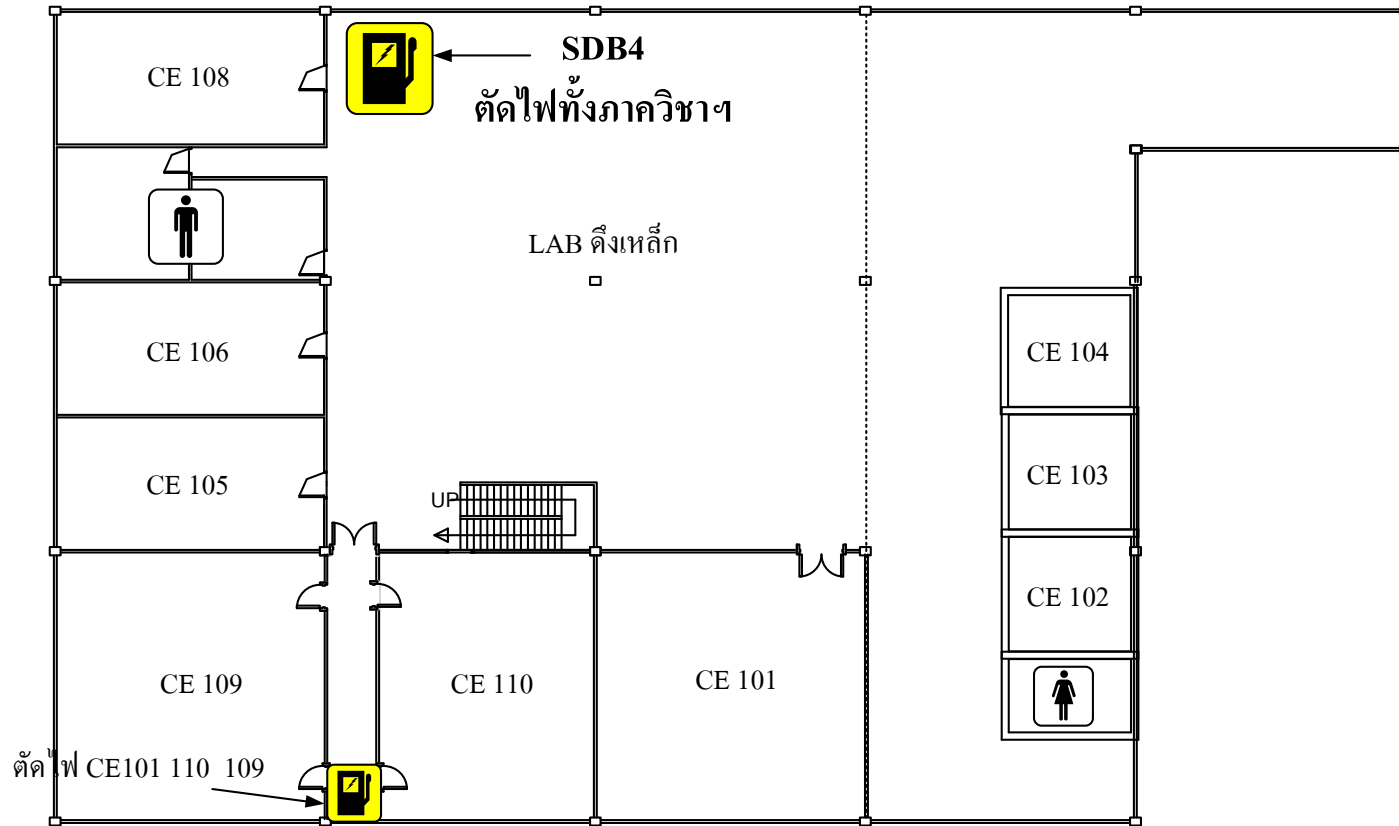
ภาควิชาวิศวกรรมไฟฟ้า ชั้น 2



- สัญลักษณ์**
-  ตู้ตัดกระแสไฟฟ้า
 -  ถังดับเพลิง ทั่วไป
 -  ถังดับเพลิง สำหรับดับ อุปกรณ์ไฟฟ้า รักษาสิ่งแวดล้อม
 -  ถังดับเพลิง สำหรับดับ อุปกรณ์ไฟฟ้า
 -  หัวจ่ายน้ำ
 -  ตู้เก็บสายดับเพลิง พร้อมหัวฉีด

ผังแสดงตำแหน่ง ตู้ตัดกระแสไฟฟ้า ถังดับเพลิง และหัวจ่ายน้ำ
 ฝ่ายคอมพิวเตอร์ทางวิศวกรรม และ ภ.โยธา ชั้น 2

ตัดกระแสไฟฟ้า LAB ของภาค วิชา
 วิศวกรรมโยธาโซนนี้ ทั้งหมด



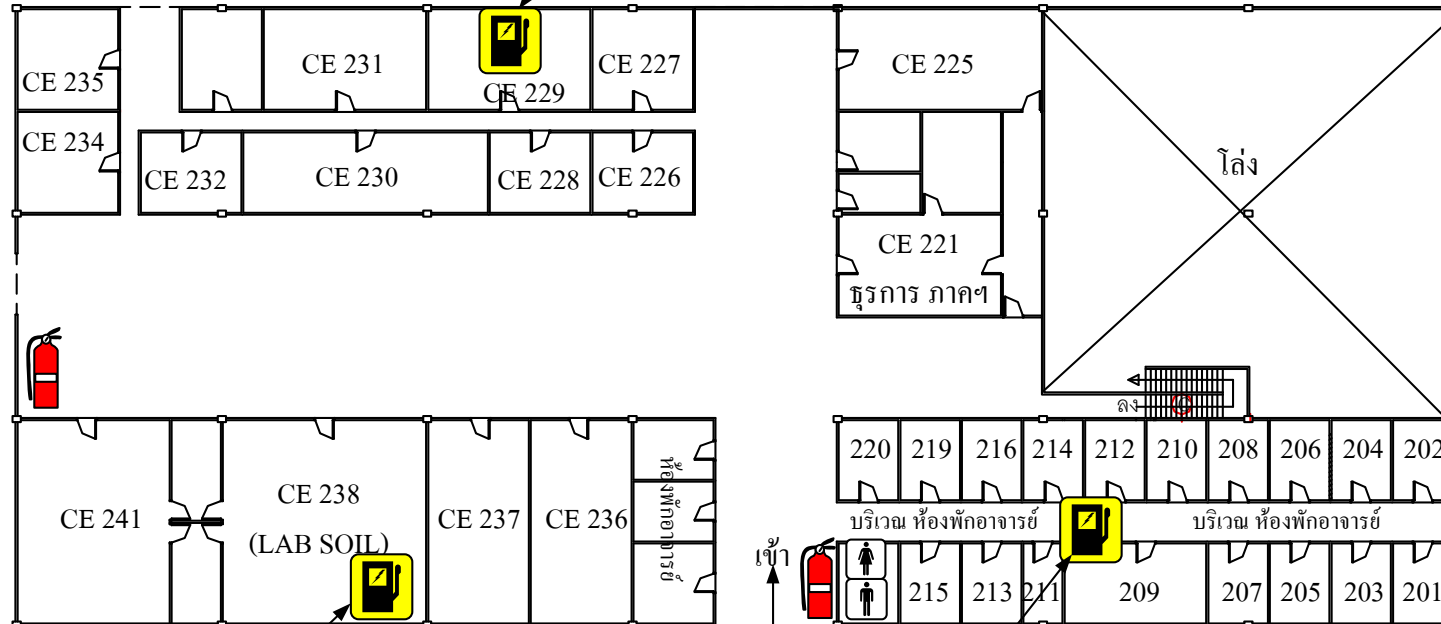
สัญลักษณ์

-  ผู้ตัดกระแสไฟฟ้า
-  ถังดับเพลิง ทั่วไป
-  ถังดับเพลิง สำหรับดับอุปกรณ์ไฟฟ้า รักษาสิ่งแวดลอม
-  ถังดับเพลิง สำหรับดับอุปกรณ์ไฟฟ้า
-  หัวจ่ายน้ำ
-  ผู้เก็บสายดับเพลิง พร้อมหัวฉีด

ผังแสดงตำแหน่ง ผู้ตัดกระแสไฟฟ้า ถังดับเพลิง และ หัวจ่ายน้ำ
 ภาควิชาวิศวกรรมโยธา ชั้นที่ 1

ตัดไฟบริเวณนี้ ทั้งหมด

(ตั้งแต่ CE 235 - ห้องธุรการภาคฯ)



ตัดไฟบริเวณนี้ ทั้งหมด

(ตั้งแต่ CE 241 - บริเวณห้องพักอาจารย์)

ตัดไฟเฉพาะบริเวณห้องพักอาจารย์

บริเวณ ห้องพักอาจารย์

สัญลักษณ์



ผู้ตัดกระแสไฟฟ้า



ถังดับเพลิง ทั่วไป



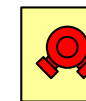
ถังดับเพลิง
สำหรับดับอุปกรณ์ไฟฟ้า
รักษาสิ่งแวดล้อม



ถังดับเพลิง
สำหรับดับอุปกรณ์ไฟฟ้า



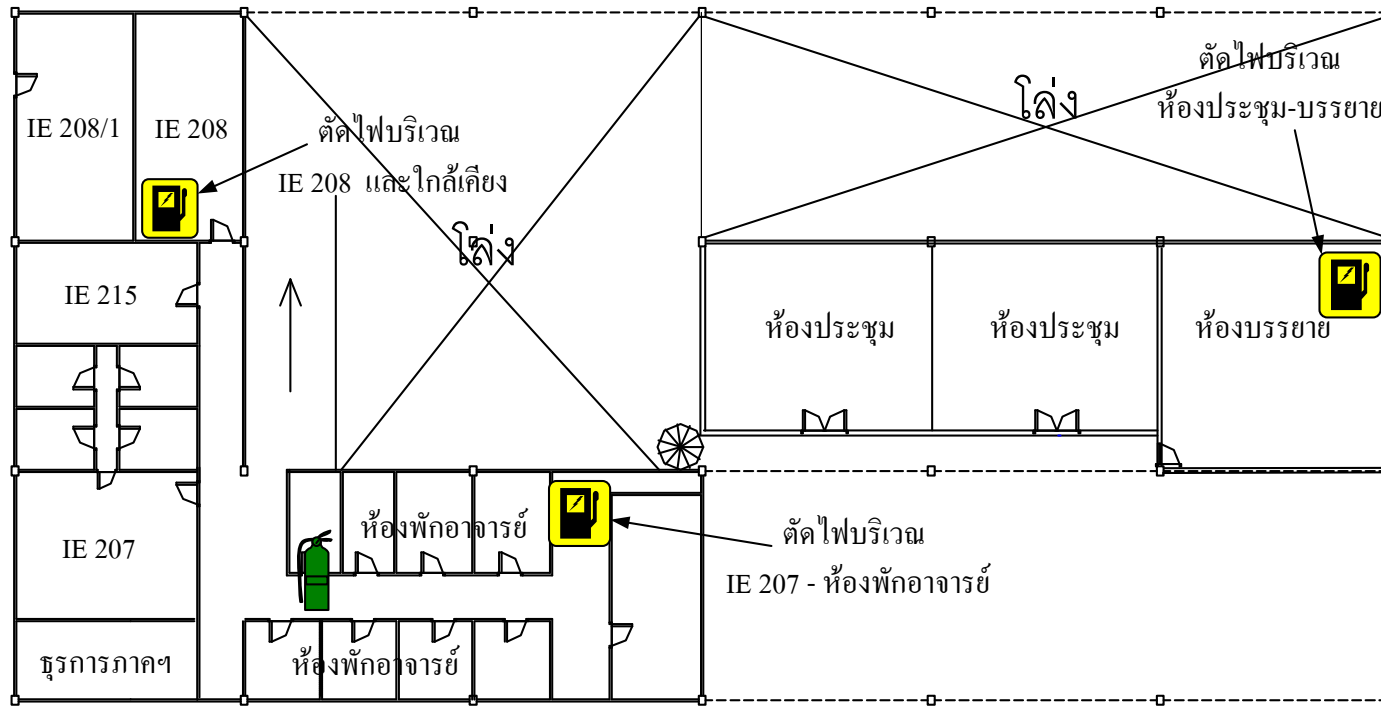
หัวจ่ายน้ำ



ผู้เก็บสายดับเพลิง
พร้อมหัวฉีด

ผังแสดงตำแหน่ง ผู้ตัดกระแสไฟฟ้า ถังดับเพลิง และ หัวจ่ายน้ำ

ภาควิชาวิศวกรรมโยธา ชั้นที่ 2



สัญลักษณ์



ตู้ตัดกระแสไฟฟ้า



ถังดับเพลิง ทั่วไป



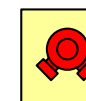
ถังดับเพลิง
สำหรับดับอุปกรณ์ไฟฟ้า
รักษาสิ่งแวดล้อม



ถังดับเพลิง
สำหรับดับอุปกรณ์ไฟฟ้า



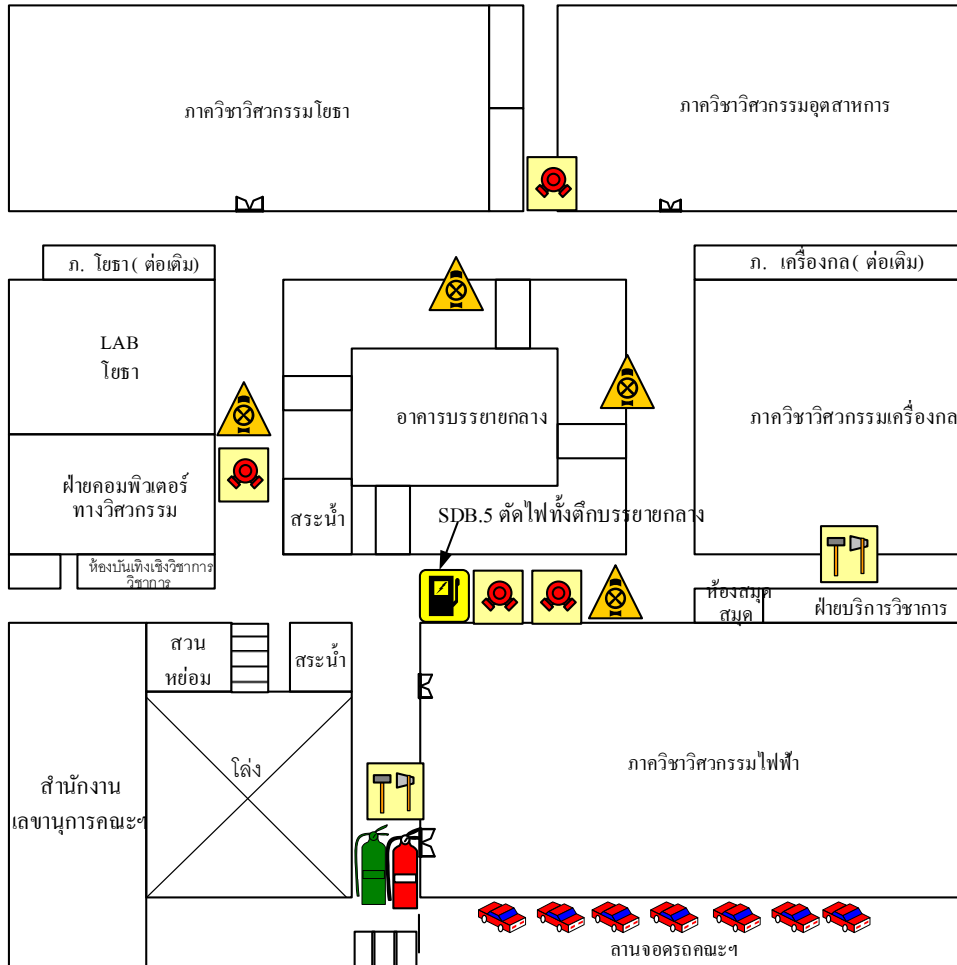
หัวจ่ายน้ำ



ตู้เก็บสายดับเพลิง
พร้อมหัวฉีด

ผังแสดงตำแหน่ง ตู้ตัดกระแสไฟฟ้า ถังดับเพลิง และ หัวจ่ายน้ำ

ภาควิชาวิศวกรรมอุตสาหกรรม ชั้นที่ 2



สัญลักษณ์



ตู้ตัดกระแสไฟฟ้า



ถังดับเพลิง ทั่วไป



ถังดับเพลิง สำหรับดับ
อุปกรณ์ไฟฟ้า
รักษาสิ่งแวดล้อม



ถังดับเพลิง สำหรับดับ
อุปกรณ์ไฟฟ้า



หัวจ่ายน้ำ



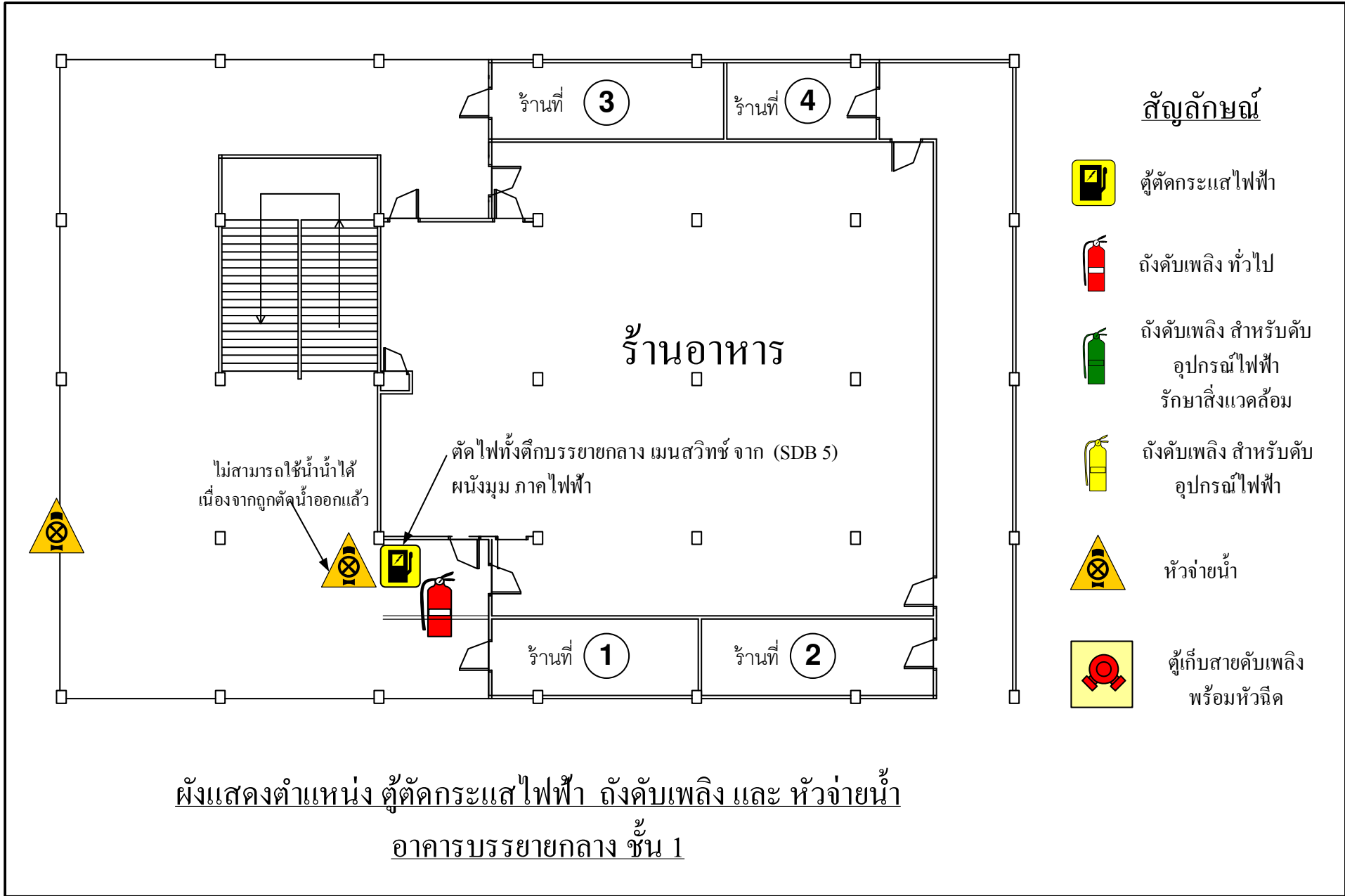
ตู้เก็บสายดับเพลิง
พร้อมหัวฉีด

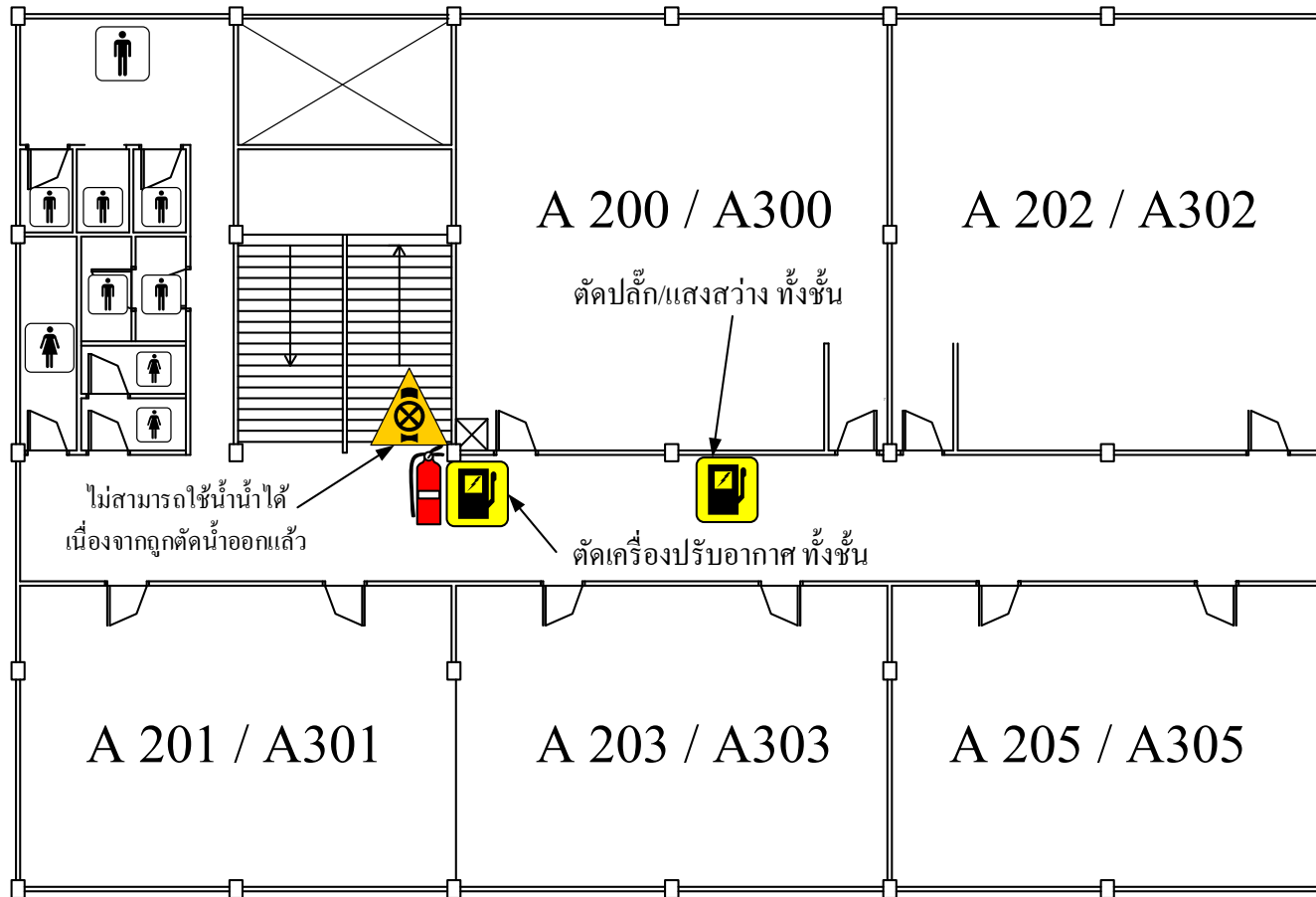


ตู้เก็บเครื่องมือ และ
อุปกรณ์ดับเพลิง

- ชุดป้องกันเพลิง (เสื้อ , รองเท้า)
- ขวาน ค้อน ชแลง

ผังแสดงตำแหน่ง ตู้ตัดกระแสไฟฟ้า ถังดับเพลิง และ หัวจ่ายน้ำ
พื้นที่ ลานตึกสตางค์ มงคลสุข



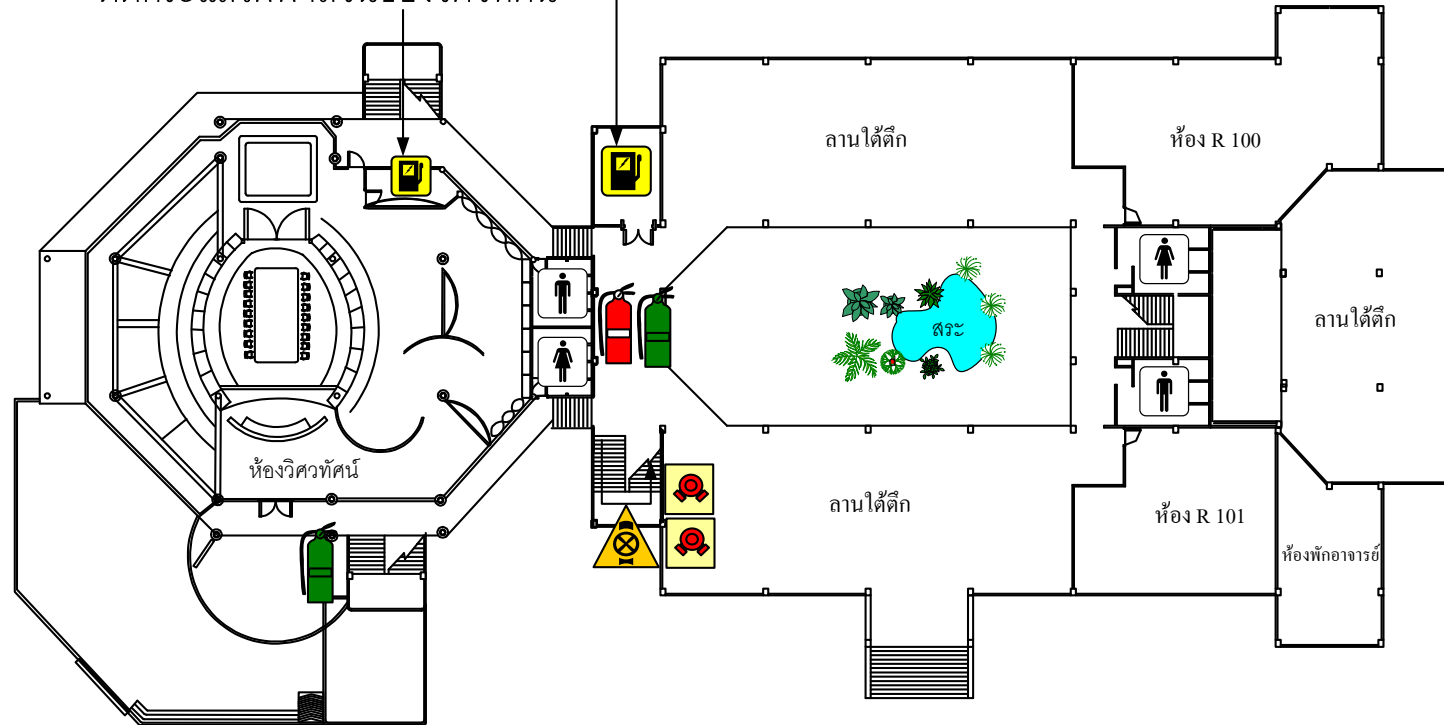


สัญลักษณ์

-  ตู้ตัดกระแสไฟฟ้า
-  ถังดับเพลิง ทั่วไป
-  ถังดับเพลิง สำหรับดับ
อุปกรณ์ไฟฟ้า
-  ถังดับเพลิง สำหรับดับ
รักษาสิ่งแวดล้อม
-  หัวจ่ายน้ำ
-  ตู้เก็บสายดับเพลิง
พร้อมหัวฉีด

**ผังแสดงตำแหน่ง ตู้ตัดกระแสไฟฟ้า ถังดับเพลิง และ หัวจ่ายน้ำ
อาคารบรรยายกลาง ชั้น 2-3**

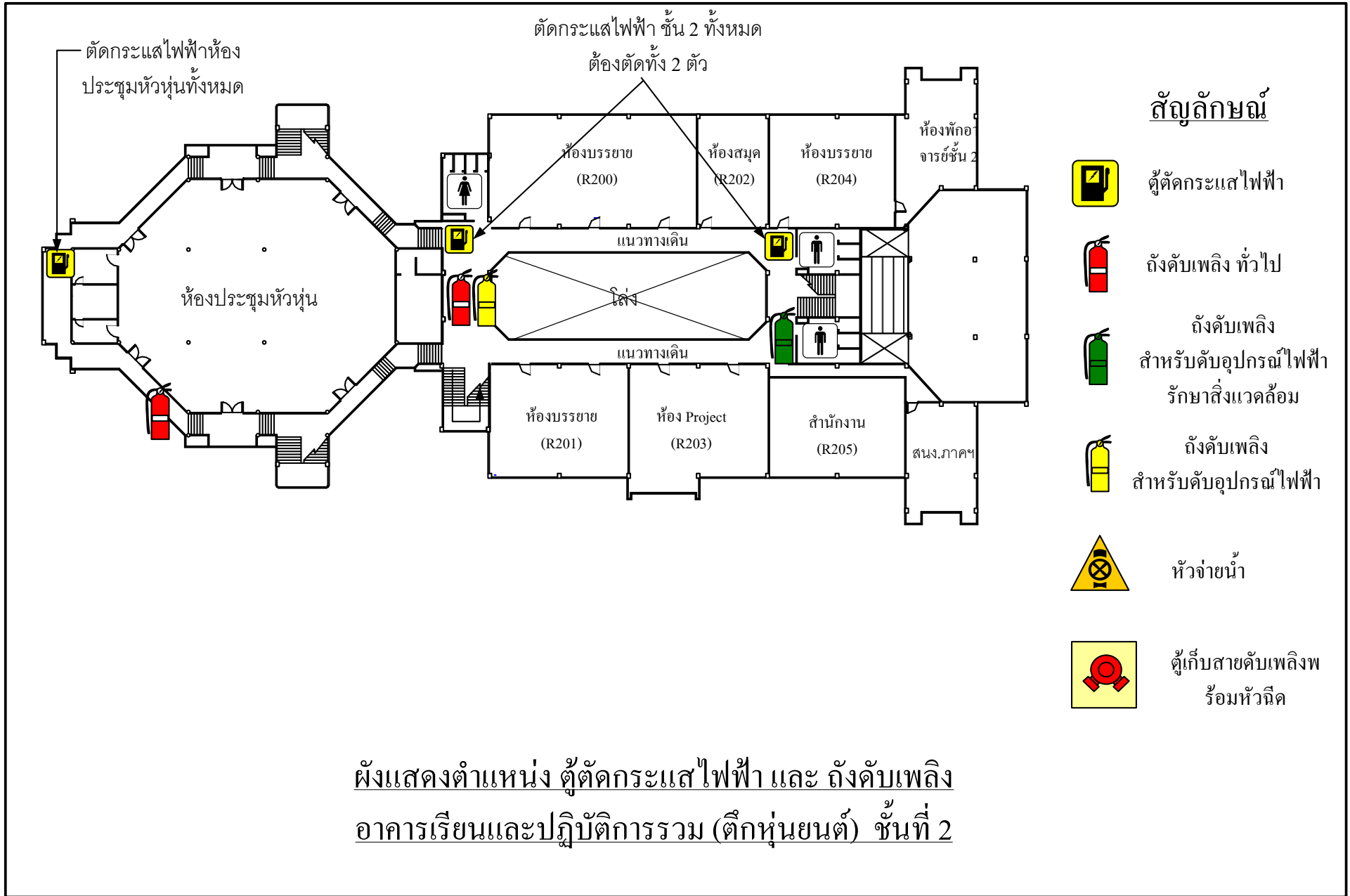
ตัดกระแสไฟฟ้าส่วนของวิศวกรรม
 อยู่ใน ห้อง MDB
 ตัดกระแสไฟฟ้าทั้งตึก (MDB)

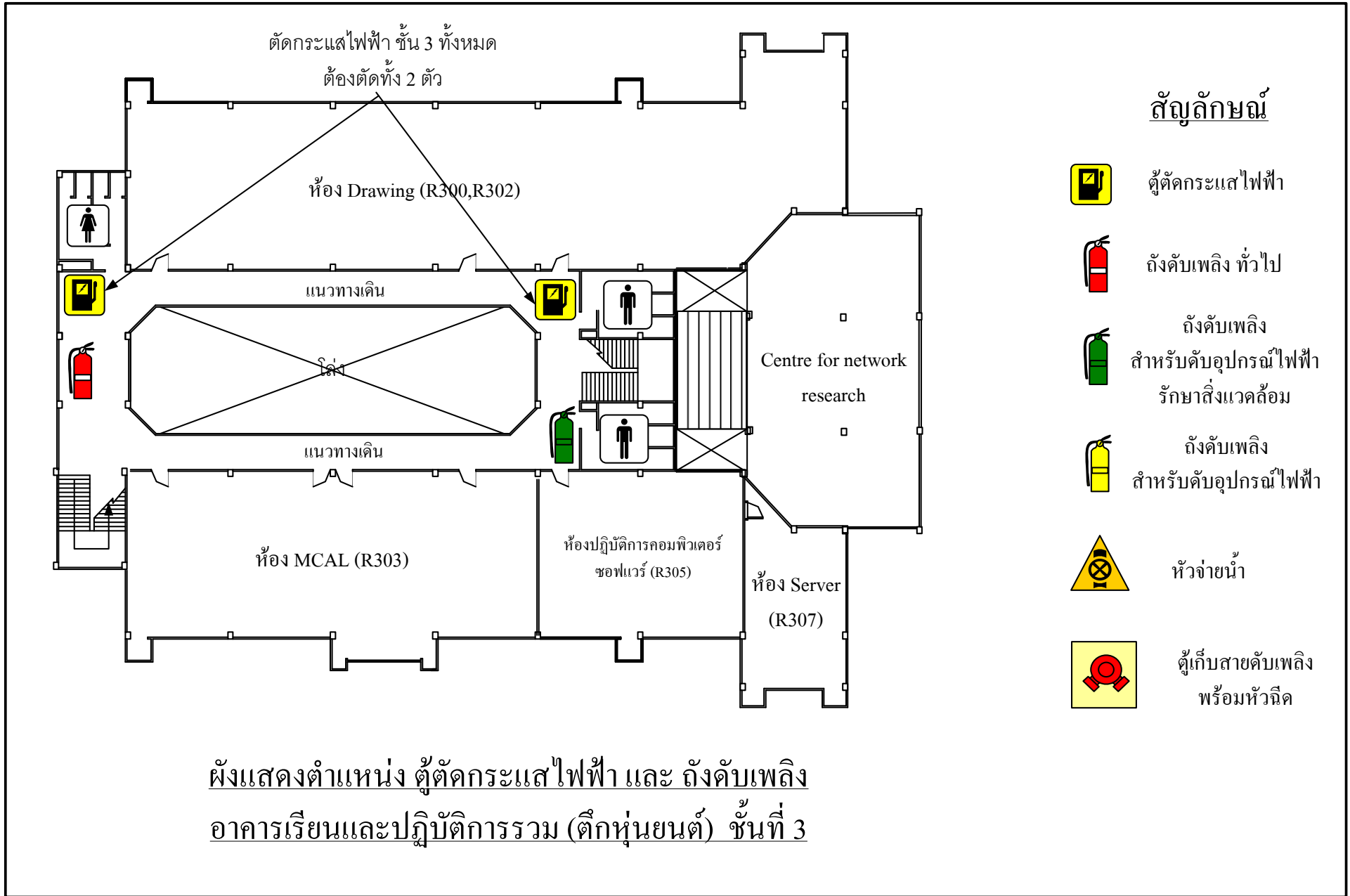


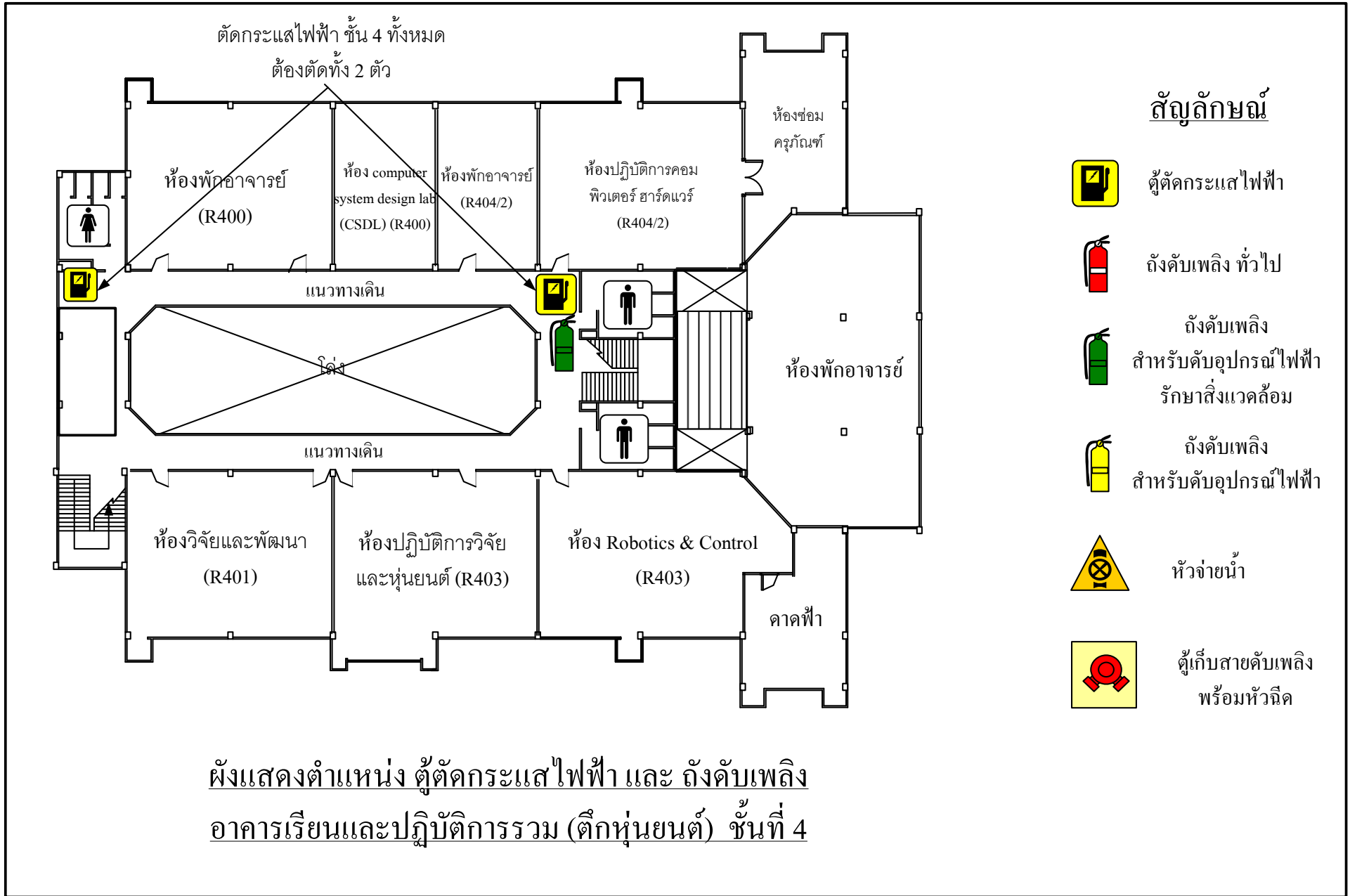
สัญลักษณ์

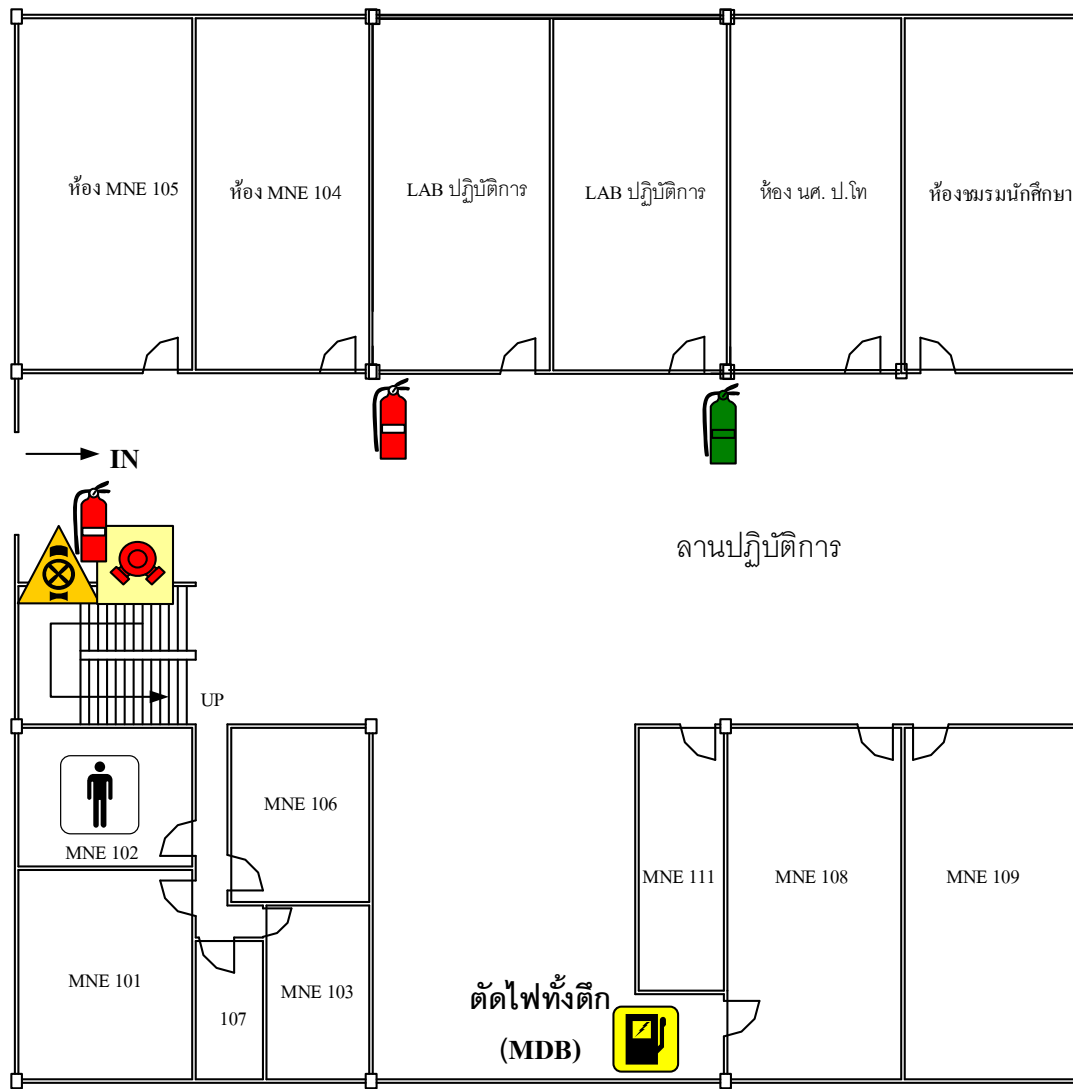
-  ตู้อัตโนมัติตัดกระแสไฟฟ้า
-  ถังดับเพลิง ทั่วไป
-  ถังดับเพลิง สำหรับดับอุปกรณ์ไฟฟ้า รักษาสิ่งแวดล้อม
-  ถังดับเพลิง สำหรับดับอุปกรณ์ไฟฟ้า
-  หัวจ่ายน้ำ
-  ตู้เก็บสายดับเพลิง พร้อมหัวฉีด

ผังแสดงตำแหน่ง ตู้อัตโนมัติตัดกระแสไฟฟ้า ถังดับเพลิง และ หัวจ่ายน้ำ
 อาคารเรียนและปฏิบัติการรวม (ตึกหุ้มนยนต์) ชั้นที่ 1









สัญลักษณ์



ตู้ตัดกระแสไฟฟ้า



ถังดับเพลิง ทั่วไป



ถังดับเพลิง สำหรับดับ
อุปกรณ์ไฟฟ้า



ถังดับเพลิง สำหรับดับ
อุปกรณ์ไฟฟ้า
รักษาสิ่งแวดล้อม



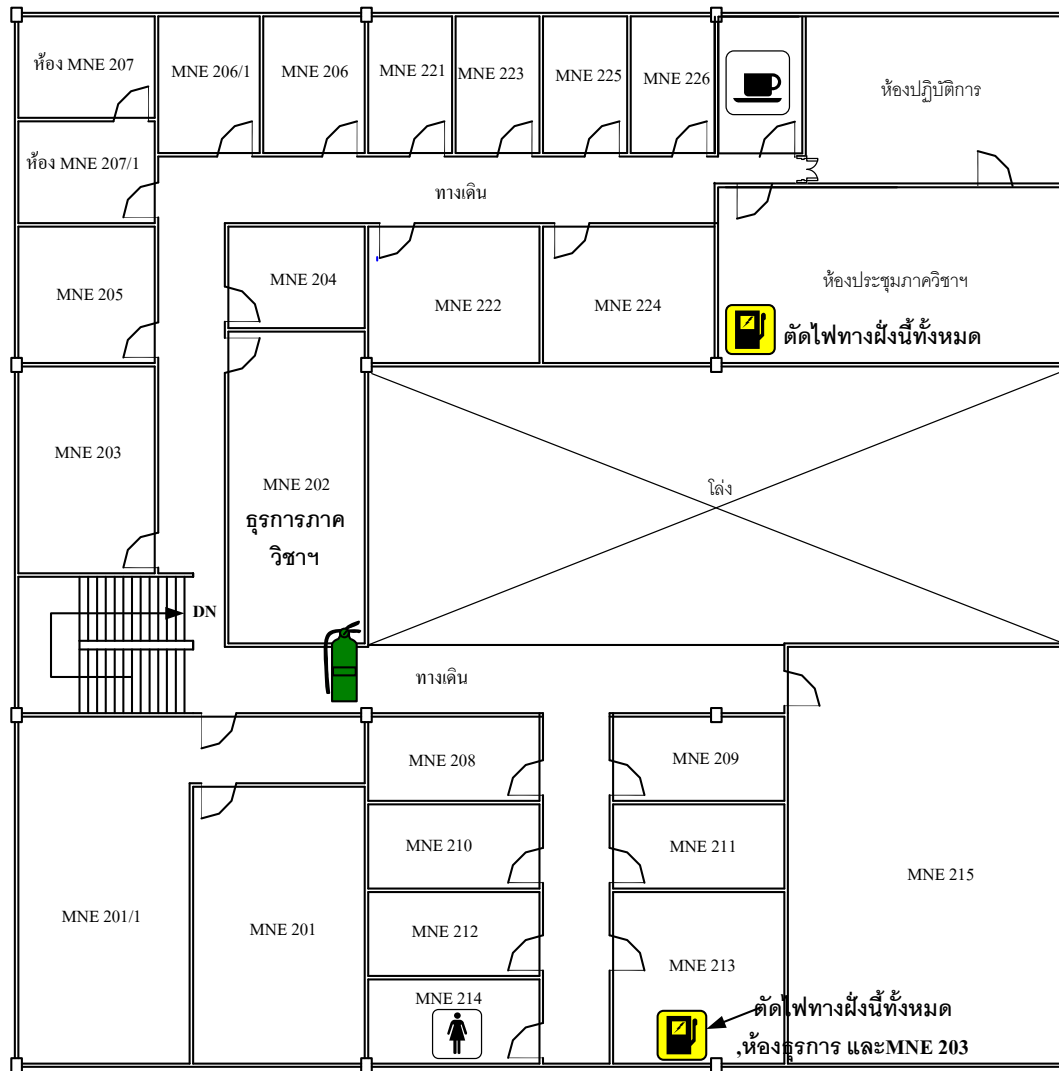
หัวจ่ายน้ำ



ตู้เก็บสายดับเพลิง
พร้อมหัวฉีด

ผังแสดงตำแหน่ง ตู้ตัดกระแสไฟฟ้า ถังดับเพลิง และ หัวจ่ายน้ำ

อาคารภาควิชาวิศวกรรมเหมืองแร่และวัสดุ ชั้นที่ 1



สัญลักษณ์



ตู้ตัดกระแสไฟฟ้า



ถังดับเพลิง ทั่วไป



ถังดับเพลิง
สำหรับดับอุปกรณ์ไฟฟ้า
รักษาสิ่งแวดล้อม



ถังดับเพลิง
สำหรับดับอุปกรณ์ไฟฟ้า



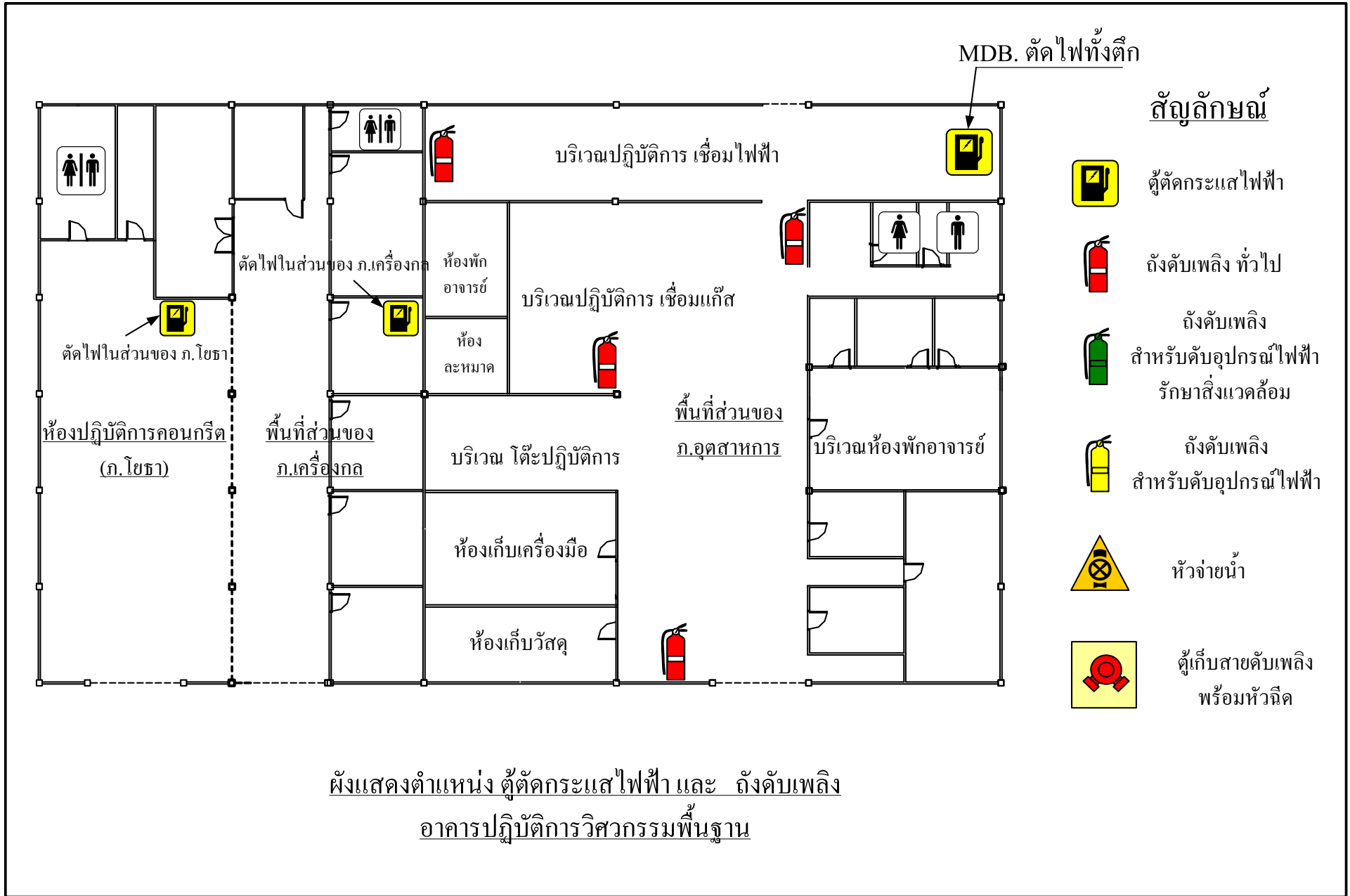
หัวจ่ายน้ำ



ตู้เก็บสายดับเพลิง
พร้อมหัวฉีด

ผังแสดงตำแหน่ง ตู้ตัดกระแสไฟฟ้า ถังดับเพลิง และ หัวจ่ายน้ำ

อาคารภาควิชาวิศวกรรมเหมืองแร่และวัสดุ ชั้นที่ 2



ผังแสดงตำแหน่ง ตู้ตัดกระแสไฟฟ้า และ ถังดับเพลิง
อาคารปฏิบัติการวิศวกรรมพื้นฐาน